

# ハンケイ500m

自分たちの足で見つけた、オリジナルな情報。  
本物を知る「京都人」のためのフリーマガジン。

vol.  
**085**  
2025

今号のバス停

にしおおてすじ

市バス

**西大手筋**

**TAKE FREE**



サウンド版  
ハンケイ500m

ハンケイのラジオ  
間にてみてねー！  
上6のラジオから  
30分だけー



地元根差す、よろこびとおもしろさ。

## 個性いろいろ、トヨタカローラ京都。

私は円町店の上階で勤務しているのですが、店の様子を垣間見ることができ、チームワークの良さを感じていました。木村くんの表情も、どんどんしっかりしてきたので、これからも期待しています！



インタビューは企画室の上村 亜紗奈さん

円町店：エンジニア **木村 隼斗**さん

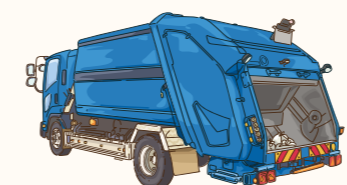
「あなたの街のカローラ店」でおなじみのトヨタカローラ京都は今年で創業から64年。京都府内18店舗でスタッフが働いています。合言葉は、「笑顔とおおきにがあふれるお店に」。

このコーナーでは毎回、各店舗の個性豊かなスタッフを紹介します。

初回は昨年入社した円町店エンジニア・木村隼斗さん。

## 3才から、車好き。

円町店の木村さんは、入社2年目のフレッシュな若手エンジニア。祖父がトラック運転手だった影響で、3才の頃から、街で見かけるゴミ収集車や消防車など“働くクルマ”が好きだった。「おじいちゃんの運転で、他府県へ家族旅行にも行きました。車のカッコよさを身近に感じ、整備士を目指しました」。



## チームで育む思いやりとテクニック。

配属1年目は、先輩社員とペアを組む。わからないこともその場で解消し、着実にステップアップしていくのが嬉しいそう。「先輩方から学んだのは整備のテクニックと、相手を思いやる心です。困っていたら、いつも親身になって教えてくださいます。僕は新人なので、そんな先輩方のやさしさに助けられています」。

円町店のエンジニアは木村さんを含めて6名。午前中の定期点検に始まり、1人1日平均6〜7台の車を整備、内容によっては2人1組で担当する。自分たちの業務が終わったら、すぐ他チームの手伝いに入り、皆で仕事を早く終わらせる。「これがチームワークなんだと実感しました」。自分の業務だけじゃない。みんなで迅速に誠実に仕事を成し遂げる。整備が完了した車を、先輩と納めに行くのも木村さんの楽しみのひとつ。「お客さまに『ありがとう! がんばりや!』と言っていたけると、本当にやりがいを感じます」。

## いつか、自分も! 後輩にやさしいエンジニア。

エンジニアの仕事には、整備を通じて車の様子や気になる点をレポートにまとめ、メーカーに提出することもある。「レポートは、文章も該当箇所の写真の撮り方も難しいんです。でも、どんなに忙しくても細部にわたり、先輩方は説明してくださいます」と微笑む。仲間同士が助け合い、相手を思いやる。そんな人と人とのつながりを大事にするトヨタカローラ京都が目指すのは、お客さまをはじめ地域や社会に広く「smile (笑顔)」をいっぱい届けること。「お客さまも含め、毎日やさしい人に囲まれて仕事をしています」と話す木村さん。今後の目標は、もっと迅速に、上手に整備ができるようになること。そして「いつか自分にも後輩ができれば、先輩のようにやさしく教えてあげたい!」と、元氣いっぱい語ってくれた。

# 迅速かつ誠実。先輩のようになりたい!



トヨタカローラ京都 円町店  
京都市中京区西ノ京南大炊御門町1-1  
Tel: 075-461-6700  
もよりバス停は「西ノ京円町 (JR円町駅)」

トヨタカローラ京都  
instagram



## キム兄の京都市人あるある



京都出身の木村祐一が、京都市特有のあるある話をご紹介します!



vol. 49

## ドーベルマン



前回の続きになりますが、成年までのぐるりのことです。2階の自分の部屋からは小学校が見えます。プールも見えて、はしゃぎ声が良く聞こえてきて心地良かったですな。しかしこの小学校は区の境界線の向こう側なので、歩けば45秒なのに、わたしは自区域の小学校へ片道20分歩いて通ってました。集団登校でしてね、出発までの少しの時間、全学年入り混じってのドッジボールが繰り広げられます。交通量が少ないとはいえ道路なので危のうてしやない。で、その集合場所の真ん前の家には同級生の女子がいて、密かな思いを持ってましたね。当然叶わずでした。その隣にはふたつ歳下の女子、コレまた美人でした。その向かい、ドーベルマンを飼ってました。その子が吠える吠える。目も怖いしね。ある日ちよっと対抗意識が出て、吠えられながらも睨み合います。緊いであるとはいえかなりの恐怖心。本気でかかってこれたら鎖など即外れそう。体感5分、決着の時! ドーベルマン、目を逸らして犬小屋へ! 勝った! 何にやねん!?



★スター食堂×木村祐一★  
100周年コラボプロジェクト



木村祐一さんも出演している「よしもと祇園花月」では漫才、落語、新喜劇など生の“笑い”を間近で体感してたっぷり笑っていただけます。くわしくは「よしもと祇園花月」で検索してください!!

Boo Boo PARKの  
テクハン株式会社  
設立40周年記念事業

## 幸せを運ぶ“こぶた”プロジェクト

設立40周年にちなみ、40の多様な団体に寄付いたします



寄付先様  
ご紹介

京大病院小児科ボランティアグループ にこにこトマト  
「闘病中の子どもとその家族に楽しく豊かな時間を!」



Facebookは  
こちら

今年活動30年のボランティアグループ「にこにこトマト」こと、通称「にこトマ」。つらい治療もめげずに『にこトマ』があるからがんばってくる!と向かう子どもたち。京大病院小児科に入院中の子どもと家族に、絵本、工作、音楽、遊びなどの楽しみを届けることで、応援しています。



寄付先様  
ご紹介

ドナルド・マクドナルド・ハウス 京都開設募金委員会  
「病氣と向き合う子どもに付き添うご家族に癒しと安らぎを!」



Webサイトは  
こちら

開設目標は2026年中。京都府立医科大学附属病院・京都大学医学部附属病院等に入院・通院する子どもに付き添うご家族のための滞在施設「ドナルド・マクドナルド・ハウス 京都」の整備を進めています。どんな時でも家族が一緒にいられる、『わが家のようにくつろげる第二の家。』を目指しています。



「サウンド版ハンケイ500m」でBoo Boo PARKのサウンドロゴ好評放送中! 本誌やラジオで寄付先様の事業をご紹介します。

人と、地域と、もっとつながる。

トヨタカローラ京都

# ハンケイ500m

vol. 085  
2025

自分たちの足で見つけた、オリジナルな情報。  
本物を知る「京都人」のためのフリーマガジン。

いわゆる「京都人」と呼ばれる人々は、かなりのこだわり屋です。行列やブランドにまどわされない審美眼で、いつも自分の「お気に入り」を発見しています。そんなみなさんに満足と納得をもらえるフリーマガジンを目指したい。私たち編集部は、京都の土壌における「職人」というキーワードに着目し、あるバス停から半径500mの円内をくまなく歩きます。そして、独自の哲学、ポリシーを持

った「職人」気質の方々を発見し、取材して巻頭で特集しています。このコンセプトのもと、特集以降の全ページも、編集部が興味をもち、確かめて、感動や衝撃を受けたことだけを掲載しています。『ハンケイ500m』には、私たちがお知らせしたい、オリジナルな情報が詰まっています。他のどこにもないフリーマガジンを存分に楽しんでください。



今号の表紙 「絵」 森 華  
はつなつの惑い

由緒あるこの歴史の街で 初夏初の食べ歩き お寿司にしようや  
オモエの味や 仕出し屋さんは?  
バーガーもええね お茶のおとも  
はお羊羹 夜は鳥とお酒いきたいわ  
初夏初の惑いはね おいしい惑いよ決められぬ



表4	Moonlight Club in NY..... はひぶのか
表3	仕事の効率も上がるファン付きウェア..... たまゆら
44	足とおしりの深い関係..... フットクリエイト
43	京都シネマ・アップリンク京都・アツギワールド今日の京フィル便り
42	ヤノベケンジの世界から語る現代アート..... KBS 京都
41	半径五百米の銀幕世界 山本精「ESSAY」..... 宮脇貴扇庵
40	踏み出せ! 「ガクモン」の未来 大学ラボ最前線..... 同志社大学
38	京都「志」奨学金..... 公益財団法人京都オムロン地域協力基金
36	TOWAの実力派大学★レポート
34	日新電機のフリンデッドムービー「GIRLS-SAKURA号」を深読みする!!
32	あなたのビジネスを京都商工会議所ビジネスサポートデスクが応援
30	彩里三輪くんのよき京都を探る旅
29	循環フェス・ロハスフェスタ EXPO 2025
28	岸田繁×Style KYOTO 管弦楽団「個展」..... 一般社団法人Style KYOTO
26	『Moonlight Club in NY』京都シネマで上映!
24	あられの贈り物..... 京のあられ処 橋屋
22	西本願寺の宗祖降誕会に注目!..... 西本願寺
20	知っておきたい着物のあれこれ..... 京都wabitas
19	初夏の贈り物にファッションナブルな扇子を..... 白竹堂
18	丹波橋駅付近にある、学生にうれしいマシソン探訪..... フラットエージェンシー
17	翼くんの1日券のススメ
16	バス停コララム 西大手筋..... 鳥せい本店
14	伏見駿河屋本店
12	和み鉄板きた
10	京料理 うを弥
08	コズモズカフェ京都
06	阿津満
表2	ビープルスインタビュー Colors..... トヨタカラー京都
01	キム兄の京都人あるある..... BOO BOO PARK
02	思い出の一皿..... SECOND HOUSE
04	このあたりが京都っぽい..... 聖護院ハツ橋総本店

特集 西大手筋 から半径500mを歩いてまわる。

ハンケイ500m  
セカンドハウス  
応援団

## SECOND HOUSE

# 思い出の一皿

京都で青春を過ごした世代にとって  
忘れられない場所と味があります。  
友や恋人と食べながら語り合った  
まるでもう一つの自分の家。  
SECOND HOUSEを愛してやまない面々に  
思い出を振り返ってもらいます。

見た目も地味、味も素朴。  
でも、ほっとする安心感!  
あの空間で食べるなら  
これしかない、キャラットケーキ。

episode 10  
伊藤健

京都に生まれて京都で育ち京都の大学を出て京都の会社に就職した。そのまま京都に骨を埋めるかと思っていたが、何故か東京での暮らしも10年を超えてきた。馴染んでしまえば東京の暮らしも快適で、慌ただしく過ぎる雑事に気を取られるうち、どっぷり浸かっていたはずの京都での生活もすっかり忘却の彼方である。そんな中でもふと日常の中で京都の記憶が蘇ることがある。今年の正月、箱根駅伝を見て駅伝つき、女子駅伝を題材にした小説があると聞き手に取った万城目学の単行本。併せて収録された表題作の「八月の御所グラウンド」を読んでふいに開いた記憶の扉。小説の中、草野球の助っ人を引き受けてもらった女子に、主人公がバスタやケーキをご馳走するのが「セカンドハウス」。京都で暮らした人間なら絶妙にリアリティを感じるチョイスである。そやな、大学生がちよっとええもん食べようとな女の子誘うならセカンドハウスがちよっとええよな。と納得すると共に、かつてセカンドハウスで過ごした時間が脳裏に浮かぶ。清潔な店内。磨かれた木製のテーブルと椅子。そして入り口や奥のガラス越しに降り注ぐ陽光の光。私の記憶の中のセカンドハウスはいつも明るい光の中だ。出町店、北山店、東洞院店、ガラス窓の配置

は違っても、あの明るい日差しは変わらない。京都の街なかで育つと、同級生の家も昔ながらの京町家が数多く、窓の少ないひんやりとした薄暗い室内空間が日常だった。大学生になって初めて行ったセカンドハウスの明るい空間に、新たな世界に足を踏み入れたことを実感し、これから始まる生活に期待を膨らませたものだった。コーヒーの入ったマグカップは、どつしりと大きく、手に伝わる重さがあるといえない安心感をもたらす。社会人になって仕事に追われる日々が続いても、セカンドハウスに行けば、日向ぼつこのような心休まるひとときが待っていた。が、そんなセカンドハウスのことも、離れてしまえば過去のこと。次第に思い出すことも無くなってくるのは人間の薄情さであるが、小説を機にまた行きたくなってしまふのもまた人間の調子の良さ。3月に京都で仕事があり、出町店を訪ねてみた。夜8時。河原町通りの暗闇にボワッと浮かぶ橙色の光。ガラスの向こうに見える店内の人々はホッ



伊藤健さん

1974年京都生まれ。同志社大学法学部卒業後、KBS京都入社。現在は東京支社勤務。趣味はマラソン。2025年、ハズレ続けた東京マラソンに念願の初出場。

パリの油絵、ナイトホークスのような目当てのキャラットケーキは売られて食べられなかったが、夜中に現れた陽だまりの中で過ごす心地よさは、昼間のそれと少しも変わらなかった。こんな場所がまだ残っているのなら、不義理をせずにもうちょっと京都に帰ってこようと思った。



出町店。昔から変わらない落ち着いた雰囲気。

## SECOND HOUSE 店舗一覧

### 出町店

☎075-241-4051 ●京都市上京区河原町今出川下ル梶井町448 清和ビル1F  
◎11時～22時(L.O. フード・喫茶とも21時半) ㊤無(年末年始は変更あり)  
もよりバス停は「河原町今出川」

### 北山店

☎075-701-2223 ●京都市北区上賀茂岩ヶ垣内町96 エヌブラッドビル2F奥  
◎11時～22時(L.O. フード・喫茶とも21時半) ㊤無(年末年始は変更あり)  
もよりバス停は「北山駅前」

### 東洞院店

☎075-241-2323(2F) ●京都市中京区東洞院通六角下ル御射山町283 2F  
◎11時～22時(L.O. フード・喫茶とも21時半) ㊤無(年末年始は変更あり)  
もよりバス停は「四条高倉」

### イオンモール京都五条店

☎075-323-1911 ●京都市右京区西院追分町25-1 イオンモール京都五条1F ◎10時～22時(L.O. フード21時、喫茶21時半) ㊤無(年末年始等はイオンモール京都五条に準ずる)  
もよりバス停は「中ノ橋五条」

### セカンドハウス草津店

☎077-565-0339 ●滋賀県草津市追分南6-21-10 ◎10時～22時(L.O. 21時目安) ㊤火(GW等連休時は変更あり)  
もよりバス停は「丸尾」(近江近鉄バス)



毎日通いたくなる居心地のよいスーパーをご存知ですか?

## マツヤスーパー



▶▶▶ 求人情報はこちらから

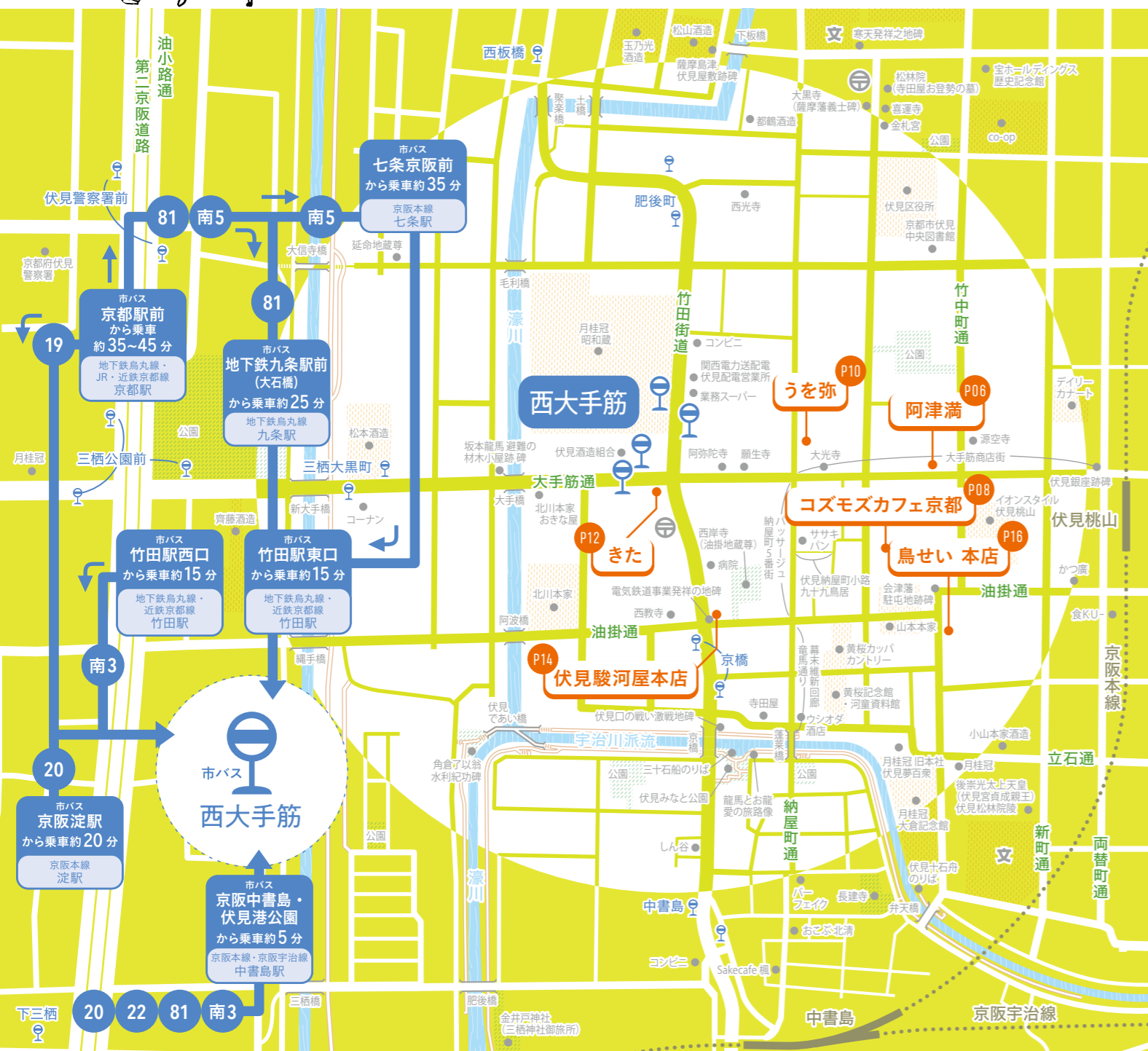


# 西大手筋

から半径500mを歩いてまわる。

秀吉が伏見城建築で大手広庭を形成したときからある道、大手筋通。  
商店街は地域住民の暮らしに根ざす店が並び、京阪伏見桃山駅まで続く。  
散策しながら一筋入れば、どこなく情緒を醸す街並みに出会い、  
酒蔵をはじめ伝統を継承する商いが多いことに、改めて気づく。  
心地よい風が吹く季節、歴史を感じゆっくりと歩きたくなる街。

〔協力〕京都市交通局  
まちなかへは  
便利な公共交通機関で！



聖LUXE こしあんが誕生いたしました。  
いつもより少し上質な時間を、大納言小豆のこしあん。  
楽しいスパイスを添える。  
ふんわり香る肉桂が、懐かしい気もすれば、どこか旅するような  
口に含むと、思っているより芯がある。  
手にとると、しつとりと肌に沿うようなやわらかさがある。

ハンケイ500m お菓子コラム

このあたりが  
京都っぽい

聖護院ハッ橋総本店

聖 LUXE こしあん

聖護院ハッ橋総本店  
本店

☎075-752-1234  
●京都市左京区聖護院山王町6  
〇9時～18時※営業時間は公式  
Instagramをご確認ください。  
④元日  
www.shogoin.co.jp  
もよりバス停は「熊野神社前」

豊臣秀吉が天下人だった時代、伏見城へとつながる重要な道「大手筋通」に由来する伏見大手筋商店街。現在も伏見桃山のメインストリートとして、アーケードには多くの店舗が軒を連ねる。「阿津満」\*もその一軒。1931年に、小西良平さんの曾祖父がこの地に暖簾を掲げた。

### 家族で経営する 寿司屋を遊び場として

かつては出前もよくしていたが、約50年前に商店街が歩行者天国になったことを受けて、今では通りすがりの買い物客に向けた営業形態に。食事はもちろん、巻き寿司一本から気軽に購入できる「街の寿司屋」として地域に根差してきた。小西さんは、小学生の頃から、放課後は祖父母と父と母が働くこの店で遊んでいたそう。働く親の背中をそばで見てきた、そんな環境もあってか大学を卒業した後、家を手伝うことに抵抗はなかった。

「大学を卒業した頃、父はもう60歳手前で。仕事を覚えるのであれば、一旦就職して戻ってからよりも、父がまだ元気なうちがいいと思いました」。

店には代々の常連客が多く、この先もやっていけるという手応えもあった。店を継ぐというプレッシャーはもちろんあったが、「できるうちはやっていこう」。そう決めて、父に弟子入りした。

### 支えてくれたお客さんのため、 時代に左右されない商いを

巻きにちなし、そして箱寿司。寿司と



#### 阿津満

☎075-611-1379 📍京都市伏見区東大手町762 🕒10時～18時  
🔥火

特集バス停は「西大手筋」

## 日常の延長にある寿司を

1/ 強めの塩で旨みを引き立たせた昔ながらの鯖寿司、シンプルなかにかに仕事が光る巻き寿司、祖父考案の菱形の押し寿司「菱箱」の3種を盛り込んだ京寿司1,650円、甘めに味付けした具材とシャリが調和した京風のちらし寿司1,440円。共に持ち帰りも可能。酢飯のおいしさに感激する。2/ 店内にはテーブル席を用意。3/ 気軽に買いやすいようショーケースを前面に。季節の寿司の文字にも誘われる。



Ryohei  
Konishi

地域に愛される京寿司の専門店。

「商店街の寿司屋だからこそ、  
生き残ってこられたのかなと」

阿津満 店主 小西良平

AZUMA

いえばにぎりという人も少なくないけれど、幼い頃から京寿司に親しんできた小西さんにとっては、これこそが寿司だ。『隣の芝生は青く見える』の言葉のように、江戸前のにぎり寿司の方がよく見えた時期もありました。でも一周回って、こういう商店街の寿司屋だからこそ生き残ってこられたのかなと今は思います。目指すのは「暮らしに寄り添う寿司屋」。気合いを入れて予約しないと行けないような高級店とは違い、日常の延長にあることが街の寿司屋の真骨頂だ。小西さんは仕込みに時間をかける。たとえば、巻き寿司に欠かせない椎茸の佃煮には、なんと1週間ほどを費やす。「阿津満」のような昔ながらの寿司屋は年々減少していると聞くが、京寿司ならではの手のかかる仕込みもひとつの原因なのだろう。さらに食材費が高騰する今、阿津満の寿司は、とても贅沢に見えてくる。小西さんにとって、店の存続は課題だ。「ほかの老舗のご主人とよく話しています。浮き沈みに左右されるのではなく、ばちばち続けることが大切なんだと」。インバウンド景気に沸くのは、このあたりも例外ではない。でも小西さんの視線は冷静だ。思い出すのはコロナ禍、助けてくれたのは商店街の客だった。「地元のお客さんに喜んでもらえる以上は続けたい。いろんな寿司が買える時代に、うちみたいな京寿司の店があってもいいと思うんです」。

時代に踊らされることなく、四代目店主は創業から百年の未来を見据えている。

大手筋商店街近くにある3階建てのビル。1階はハンバーガーショップ、2階は英会話教室。そのオーナーであるベリー・ワイエトさんは、ロス生まれのアメリカ人。実は牧師でもある。2度結婚し、合計7人の子どもをもうけたベリーさんのポリシーは、「やりたいことは、とりあえずやってみる」だ。

### 心の声に耳を傾け 30代で震災後の日本へ

証券マン、自動車の技術者、営業職……。ベリーさんは若い頃からいろいろな職業を経験してきた。「飽き性でね」と笑うが、27歳でがんを患ったことで、「人生で大切にしたいことはなにか」を本気で考えた。そして始めたのは、牧師になるための勉強だ。同時期に独学で建築を学び、建設業界で起業した。信心と建築の技術をもつて、教会を通じてメキシコで家屋の建設や修繕を行うボランティアに参加し、メキシコとアメリカを行き来する生活を2年続けた。

そんなベリーさんが来日するきっかけとなったのは、1995年に起きた阪神淡路大震災だった。「なぜ日本の教会はもつと被災者に手を差し伸べないのか？」と腹を立てたベリーさんは、アメリカで教会のトップを問いただした。すると『では、あなたが日本に行けば？』と提案されたんです。

かくしてベリーさんはアメリカ人の妻と3人の子を連れ東京へ。当時の日本にはなかった「フードバンク」を立ち上げ



1/デラックスチーズバーガーのセット1,550円。懐かしい味を求めてあちこち食べ歩いた結果「自分で作るしかない」という結論に至り、コズモズカフェを開いた。2/学生時代に溶接などDIYの基礎を身に着けたベリーさん。建築士の経験を活かし、ほぼスケルトンだった店舗を自分で改装した。3/今でも年間100件ほどの結婚式で牧師を務める。写真はともに店を運営する長男の結婚式でのときのもの。

### やりたいことはとりあえず、やってみる



#### コズモズカフェ京都

☎075-200-3845 ♡京都市伏見区平野町59-2 ☎11時～15時 17時～20時半 ㊤木  
特集バス停は「西大手筋」

家庭にも変化があった。最初の妻は日本になじめず、アメリカに帰国した。その後、日本人女性と再婚し、さらに4人の子どもに恵まれた。今では孫も4人。ベリーさんは人生を振り返って言う。  
「聖書の教えでは、人は元来『不完全な存在』。周りの人を気に掛け、弱い人を助ける。自分より相手を大切にし、互いに補い合わなければ」。そうやって生きてきた結果、自然と今につながった。ベリーさんは輪廻転生を是としないキリスト教の牧師だからこそ「やりたいことは現世でやらないと。やりたかったら、とりあえず、やってみる」と、熱を込める。  
やりたいことに身を投じてきたベリーさんは、今を生きる人だ。自分の肩書は「めっちゃくちゃおいしいハンバーガーを作る牧師です」と、愉快そうに話す。

味も雰囲気もアメリカ仕様のハンバーガーショップ

「めっちゃくちゃおいしいハンバーガーを作る牧師です」

コズモズカフェ京都 店主 ベリー・ワイエト

KOZMOZ CAFE KYOTO

## 自分の料理に おいしいと言われたい

1910（明治43）年に現在の店主・中野義和さんの祖父が仕出し屋として開業したのを「弥」。酒蔵をはじめ、得意先には地元の名士が名を連ねる。お弁当や会席の仕出し、出張料理。地域密着の仕出し屋として、三代にわたり信頼を積み重ねてきた。妻の初代さんとともに店を営む。

**料理人が集う研究会で「常の通り」の重みを知る**

現在75歳の中野さんがこの道に入ったのは18歳のとき。丁稚が20人もいる、京都の老舗料理屋で見習いとなるが、1年で退職。その後は実家の父のもとで修業をした。腕を磨いたのは、料理人たちの勉強会である「京都料理研究会」だ。

研究会の開催は月に1回、毎回講師が

立つて、課題の料理作りに取り組む。ここで中野さんは、同じ京料理でも地域によつて味付けが大きく異なることを知る。しかし講師の料理人は、作り方は教えることも、模範となる味付けを細かく指導をすることはなかった。「味付けは、常の通りに」。つまり、いつも通りに。調味についての指示は、毎回それだけだった。

中野さんの「常の通り」は、祖父や父が築き上げた「伏見の味」。伏見の人たちが愛する、冷めてもおいしい「仕出し屋の味」だ。中野さんは研究会で「自分の味を守る」ことの大切さを学んだ、と述懐する。

**自分は仕出し屋  
胸を張って「ええもん」を出す**

中野さんののびのびとした人柄は、訪

れる人を魅了する。支える愛妻の初代さんにかける言葉は、どこまでも優しい。「儲かる儲からないとは別として、ええもんを出したい」と笑顔を見せる。

実際、ランチの豪勢さに編集部は驚いた。この日は天然の甘鯛造りに、鰯の唐揚げ、焚合わせなど。たつぷりとしたご馳走そのお値段は1300円なり。お値打ち仕出し屋だからこそ。中野さんは言う。

「うちは料理屋ではないんです。料理屋には仲居さんがいて、季節のしつらえで客をもてなす。料理と空間や接客も含めて、総合的な場所とは全然違うんです」。

謙遜でも自嘲でもなく、中野さんは矜持を持って「自分は仕出し屋」と胸を張る。仕出し屋は、冷めてもおいしい料理をつくるだけではない。得意先とのつながりを大

明治から三代続く仕出し店。

「味付けは『常の通り』を守ること」

京料理 うを弥 店主 中野義和  
中野初代



1/1階のカウンターはわずか4席。法事や宴会にも使われる2階の座数は18席。どんなに大量の注文が入っても「夫婦二人なら十分対応できる」と中野さん。まさに初代さんあつての「うを弥」である。2/中野さん曰く「伏見価格」のお昼ごはん。この内容で1,300円とお値打ち。3/野菜の細工の美しさに仕出し屋魂を感じる「焚合わせ」。厨房に立つ夫の姿をずっと見てきた初代さんは「鰻の骨切りの音を聞くだけで、夫の調子がわかる」と話す。

京料理 うを弥

☎075-601-0767 ♡京都市伏見区伯耆町1 ☺11時半～14時 17時～21時(夜は予約のみ) ④水  
特集バス停は「西大寺筋」



UOYA



Kazuhiko  
Kita

お好み焼きと韓国家庭料理が楽しめる鉄板料理店。

「先輩のオモニの味を守ることが、  
やりたい店の姿だった」

和み鉄板 きた 店主 喜多和彦

その日は平日。なのに開店するや続々と客が訪れ、「和み鉄板きた」の店内は早々と満席に。カウンターに目を向けると、鉄板の前で忙しそうに立ち回る店主、喜多和彦さんの大きな背中が見える。

## 夢を見失った20代。 10年ぶりの再会が人生を変えた

小学生まで京田辺市、中高は宇治市で育った喜多さん。大阪商業大学にはスポーツ推薦で進学。種目は小学生から長く打ち込んできた野球だった。入学してすぐに、上級生たちを差し置いてベンチ入りするほど期待されたが、肩を壊してしまつてからは状況が一変した。「それから自分でも腐つてしまつて」。

野球選手の夢は絶たれ、卒業後も職を転々とした。そんな時だ。高校時代の野球部の先輩が店を始めたという話を聞き、祝いのために訪れた。その店が、百万遍にあった「キッチン」だった。

お好み焼きと、当時はまだ少なかった韓国家庭料理の両方が味わえる店。何を食べてもおいしい。10年ぶりに会った先輩とそのおモニが作る「キッチン」に、魅了された。客として通ううちに、働きたいと願うようになる。29歳のときだった。

『最初は『飲食店はそんなに甘くない』と断られたんですけど、行くたびにバイトさせてくださいとお願ひしたら、皿洗いで入らせてもらえることになつて』。会社勤めをしながら週に3回、店に通つた。活気のある繁盛店で過ごす時間は、楽しかった。半年が過ぎた頃、正式に憧



## 「うちのオモニの味やな」が うれしい

れの店への入社が決まつた。

### 感謝の気持ちとともに、 店の味を守っていく

「キッチン」のマスター、金義広さんは喜多さんの野球部の先輩だ。高校の夏休み、忘れられない思い出がある。喜多さんの母が入院し、昼の弁当がない喜多さんを心配した金さんが、自分の母親（オモニ）に喜多さんの弁当を作ってもらい、持ってきてくれたのだ。

「心遣いと、あのオモニの味が忘れられなかった。約10年ぶりに再会してお礼を言つたら、マスターもおモニも、まったく覚えていなかったんですけど（笑）。尊敬できるマスターのもと、11年間「キッチン」で働いた。調理場でオモニの味

を体得。そして、40歳で独立を決める。『好きなことをしたらいい』。独立のときにそうマスターは言ってくれたんですけど、先輩のオモニの味を守ることが僕にとつてのやりたいことでした」。

職を転々として、人生の道標を失つてさまよつていた自分に、生きる道を教えてくれたマスター。独立した後もマスターとの交流は続いている。2010年のオープンから、マスターは必ず年に1回は顔を出してくれる。

「そのたびにマスターは『うちのオモニの味やな』と褒めてくれる。店をやつていて、それが一番、うれしいですね」。兄弟愛にも似た不思議な絆が、今も喜多さんを支えている。伏見桃山のお好み焼き屋は、今日も活気にあふれていた。



1／大手筋商店街からすぐの立地。2／「キッチン」の名物がここでも。キャベツが蒸しあがったタイミングで半熟の目玉焼きをつぶしながらいただく「スベとん」ことスペシャルとん平715円。3／マスターのおモニから教わったジャガイモ入りのすじ煮込み748円もファンの多い人気の品だ。

### 和み鉄板 きた

☎075-622-0753 ●京都市伏見区西大手町315-4 ☎17時半～翌0時(火～土曜フード23時L.O. 日曜フード22時L.O.) ⑩月  
特集バス停は「西大手筋」



1/「最近は一と口サイズの羊羹も増えてきたけど、口のサイズは人それぞれ。羊羹は好みの厚さに切って食べるのが一番」と山本さん。風味豊かな白小豆をベースにした看板商品「煉羊羹」、大納言小豆の粒を梅に見立てた「夜の梅」、「茶」ともに756円〜。2/ 風格のある佇まい。店舗横の竹田街道は日本初の路面電車が走った道でもある。3/ 羊羹以外の商品も多く取り揃える。



#### 伏見駿河屋本店

☎075-611-0020 ●京都市伏見区下油掛町174 ☎10時〜18時 ㊤月・火  
特集バス停は「西大手筋」

## 和菓子の味わい方を伝えたい

京都に数多ある和菓子屋、その名店の目印のひとつが「駿河屋」の暖簾だ。歴史をさかのぼると、駿河屋の創業は室町時代中期、名物は煉羊羹で知られる。その本家筋にあたる「総本家駿河屋」は、現在は拠点を和歌山に移転し、当地で人氣を誇る。

よく似た名前でややこしいが、今回取材したのは「伏見駿河屋本店」。駿河屋の分家筋にあたり、その名の通り今も伏見の油掛通に店を構える。現在55歳の山本高宏さんが十一代目当主を務める。

**厳しかった父の仕込みで、気づけば一人前の職人に**

山本さんの母は、「伏見駿河屋本店」に生まれた。和菓子職人だった父にとって「伏見駿河屋本店」は修行先。そこで2人は恋に落ち、父は「菓子司 山もと」として独立する。そして、長男として生まれたのが山本さんだ。

「物心ついた頃から、和菓子の仕事は手伝わされていました」。

父は、根っからの職人だ。手先が器用な山本さんは、めきめきと菓子作りの腕を上げた。高校卒業後は城陽の和菓子屋で働いた。父に仕込まれたおかげで、いつの間にか高度な技術を習得していた山本さん。しかし、上下関係を重んじる職場ではそれが反発を呼び、実家に戻った。20歳で修行先から戻った息子に、父は厳しかった。

「当時、尖っていた僕に、父は『和菓子組合のコンテストへ出品してみろ』と

言いました。僕自身、コンテストで1位を取れば、父も文句ないと思って、必死に取り組みました」。

数年かけて挑戦した結果、23歳のときに1位を獲得。「ようがんばったな」。亡父が褒めてくれたのは、後にも先にもこのときだけだった。

**母の実家を継いだ十一代目が考える、和菓子の在り方**

「後継者がいない」という理由で「伏見駿河屋本店」がこのままでは閉業するということ連絡を受けたのは、33歳のとき。店の親戚筋に、自分以外は和菓子が作れる適任者は見当たらなかった。親しんだ亡き祖母にも「店になにかあったら、助けて欲しい」と頼まれていた。悩んだ結果、山本さんは「菓子司 山もと」と掛け持ちで、「伏見駿河屋本店」を継ぐ決意をした。

たいていの和菓子は作れる山本さんが、「伏見駿河屋本店」の継承にあたり、本気で取り組んだのは煉羊羹づくりだ。機械製か手づくりか。先に入れるのは小豆か水あめか。素材ひとつ、工程ひとつで羊羹の風味は変わる。「絶対に守るべきもの」を通じて、山本さんは和菓子の在り方を、深く考えるようになった。

「今、和菓子業界に必要なことは、新しいことを始めるだけじゃない。忘れ去られていくものを止める努力が必要です」。

老舗を継いだ山本さんの胸にあるのは、日本が誇る和菓子文化の伝承の大切さだ。使命にも似た和菓子への想いを、この地で誕生した煉羊羹に込める。



240年以上続く老舗和菓子店。

「忘れ去られていくものを、止める努力が必要です」

伏見駿河屋本店 十一代目当主 山本高宏

FUSHIMI SURUGAYA  
HONTEN



西大手筋

バス停西大手筋の東南にある、  
風情ある酒蔵にできた長い行列。  
鳥せい本店を経営するのは  
老舗の蔵元・山本本家だ。

## ドイツのビールのブルワリーを 日本に「翻訳」

伏見の名店と聞かれて、鳥せい本店を挙げる人は多いだろう。なにしろ串焼きも酒もうまい。平日も行列必至。経営するのは、江戸時代、1677年に創業した蔵元・山本本家だ。

それにしても、なぜ酒蔵が鳥料理の店を始めたのか？ 専務の山本晃嗣さんに聞いた。

「山本本家では食事に向けたお酒をつくっています。ですから、食事とお酒を出したいという思いが強くありました」。

鶏は、あつさりからこつてりまで、味付けの幅が広い。いろいろな食中酒を楽しんでもらうには、鶏料理との組み合わせが最適だった。1976年に開店した当時、蔵元が経営する料理店は珍しかった。参考にしたのはドイツの酒蔵だ。

「祖父は、ドイツへ視察に行き、ビールのブルワリーの脇でソーセージを出す様子にいたく感心したそうです。あのスタイルを日本に翻訳したのが、鳥せいなんです」。あらためてメニューを眺めると、大吟醸酒、吟醸酒、純米酒から熱燗までずらり。多彩な酒を受け止

めるのが、鳥料理なのだ。なお、山本さんのイチオシの組み合わせは、鶏皮を揚げた「バリ揚げ」と純米吟醸の「祝」。「大好物で、往復運動が止まりません」。

そう話す山本さん、実は酒量がそれほど多い体質ではない。だからこそ、アルコールが苦手な人にも楽しめる鳥せいでありたいという思いが強い。

「串焼きのたれには酒が入っています。飲めない方でも、鳥せいではお酒を楽しんでいただけるのです。もちろん、アルコールは飛ばしていますよ」。

実際、鳥せいは地元で愛される店だ。この外国人観光客が多い時代にインバウンド比率は10%以下。地元客には、祖父、子、孫の三世代で通う人も多い。

「鳥せいも酒蔵も、続けることが大切。そのためには数年のスパンではなく、長い目で見る必要があります」。

創業から348年目を迎えた老舗が営む鶏料理店。風情ある酒蔵には、3世紀を超えて歩み続ける哲学が貫かれている。

感じました。天守閣の北側にある伏見北堀公園は  
広々としていて、週末に家族と一緒に、ピクニック  
気分です。

そこから「御香宮前」に戻り、南8番のバスで「国  
道大手筋」へ。19番に乗り換え、次に向かったのは「城南宮」。城南宮の名前は、車に貼られた交通安全のステッカーで見かけたことがある方も多いのでは。方角の災いを除く「方除」の御神徳で有名な神社です。境内にある庭園「楽水苑」には、『源氏物語』に登場する80種を超える草木が植えられており、「源氏物語 花の庭」とも呼ばれています。四季折々の趣ある景色を楽しむことができます。

最後は妙蓮寺で一息

続いて、バス18番で「竹田駅西口」へ。竹田駅から地下鉄に乗って今出川駅で下車。速くて便利です。そこから203番で「堀川今出川」へと向かい、9番に乗り換え、最後に降りたのは「堀川寺ノ内」のバス停。

お目当ては、「妙蓮寺」です。季節ごとに様々な花が境内に咲き、夏から秋にかけてはフヨウが見ごろです。予約をすれば、収蔵されている長谷川等伯一派の襖絵などを観ることもできます。閑静な境内で、ほっと一息つきました。

京都には行けていない神社仏閣がまだまだたくさんあるので、1日券を使って巡っていききたいです！

気になっていた神社仏閣巡り

今回のバス停は「西大手筋」。伏見を中心に運行する路線が多い中、19番、81番、南5番は京都駅も通り、京都市中心部とのアクセスもよいバスも停まります。また、月桂冠の昭和蔵工場の敷地内にある北行きの停留所は、伏見の酒造をイメージした特別なデザインになっています。

今回は、そんな「西大手筋」を起点に、名前は聞いたことがあるけれど行ったことのない、「気になっていた神社仏閣」を中心に、巡りました。

伏見の穴場スポット、金札宮

まずは「西大手筋」から北に10分ほど歩いて金札宮へ。伏見で最も古い神社のひとつと言われる、由緒ある神社です。観光客の多い伏見稲荷大社などと比べ、落ち着いた雰囲気のある穴場スポットです。

その後は「西大手筋」のバス停に戻り、南8番で「御香宮前」へ。バス停すぐそばにある御香宮神社を訪ねました。こちらは安産・子育ての神様が祀られている神社です。新緑の美しい境内をゆったりと歩き、お参りました。

伏見桃山城でピクニック気分

そこから東へ歩いて伏見桃山城へ。船岡山など、京都市内の小高いところからも見えるほど、大きなお城です。近くで見ると一段と大きく見え、迫力を



One Day Pass から見える風景

翼くんの  
1日券のススメ

vol.42

西大手筋

Today's Route

西大手筋

バス

御香宮前

バス

国道大手筋

バス

城南宮

バス

竹田駅西口

地下鉄

烏丸今出川（地下鉄今出川駅）

バス

堀川今出川

バス

堀川寺ノ内

市バス・地下鉄  
ガイド



詳しいアクセス・  
時刻表はこちらから



今回翼くん使用の地下鉄・バス1日券。京都市交通局の案内所、定期券発売所、市バス営業所等で購入可能。



鳥せい本店

☎075-622-5533 📍京都市  
伏見区上油掛町186 ☎11  
時～22時（L.O.21時半）🕒月  
（祝・祭日は除く）

特集バス停は「西大手筋」



■展覧会公式カタログ  
■京都展限定コラボグッズ  
・鶴屋吉信コラボ「モネのいろどり琥珀糖」  
・たま茶コラボ「モネ3種のオリジナルブレンドハーブティ」  
※当選者には「モネ 睡蓮のとき」公式アカウントからダイレクトメッセージにて当選のご連絡をいたします。

お問い合わせ  
京都市交通局  
企画総務部営業推進課  
TEL：075-863-5065

詳しくはこちら  
📱

京都市交通局NEWS

京都市交通局×展覧会「モネ 睡蓮のとき」  
地下鉄烏丸御池駅にモネの睡蓮が出現！

京都市京セラ美術館にて開催中の「モネ 睡蓮のとき」と「ラポレ、クロード・モネの「睡蓮」が描かれた、最大で12mを超える巨大なシート4枚を烏丸御池駅構内に掲出中。ハッシュタグ「御池に睡蓮」を付けて、「睡蓮」のシートの写真4枚をSNSに投稿すると、抽選で展覧会公式カタログと京都展限定コラボグッズのセットが当たるプレゼント企画を実施します！

【実施期間】

令和7年6月8日（日）まで

【掲出場所】

地下鉄烏丸御池駅改札内  
・烏丸線ホーム階北側東西線乗換連絡通路部分3か所  
・コンコース階北改札付近（改札内）1か所



## 初夏の贈り物に ファッショナブルな扇子を。

エルサセット 月あかり  
7,700円(税込)

鮮やかな群青の扇面に描かれた、月に寝そべるネコ。「月あかり」は、ネコの鋭く愛くるしい表情がモダンな印象をあたえます。シックなコーディネートにもよく合う扇子です。



エルサセット 桜ふわり  
7,700円(税込)

エメラルドグリーンの空に飛び散るハート。扇面の真ん中にキュートなポーズで頬を染めるネコが描かれている「桜ふわり」は、インパクトのある素敵な贈り物になります。



シェリーセット A  
7,700円(税込)

独特なやわらかい線画で描かれた、ネコ「シェリー」。ユーモラスな表情が印象的なシリーズです。白生地、黒の親骨、黒染めの仲骨のコントラストがスタイリッシュです。

シェリーセット B  
7,700円(税込)

ネコのシェリーが、さまざまな表情と仕草で描かれたシリーズ。モノクロの扇面がシンプルで持ちやすく、赤の親骨もアクセントに。猫好きに喜ばれるモダンな扇子です。



初夏の日差しがまぶしい季節。スタイリッシュでコンパクトな扇子は、涼をとるのに重宝します。京扇子の老舗・白竹堂から、母の日、父の日の贈り物にも最適な扇子をセレクト。今年は、猫と暮らす京都在住のイラストレーター「makimichi」さんの素敵な作品をご紹介します。



白竹堂 京都本店

☎075-221-1341  
📍京都市中京区麩屋町通六角上ル 白壁町448  
🕒10時～18時  
www.hakuchikudo.co.jp  
もよりバス停は「河原町三条」

フラットエージェンシー × ハンケイ500m

今号のバス停「西大手筋」から自転車で10分

## 丹波橋駅付近にある、 学生にうれしいマンション探訪！

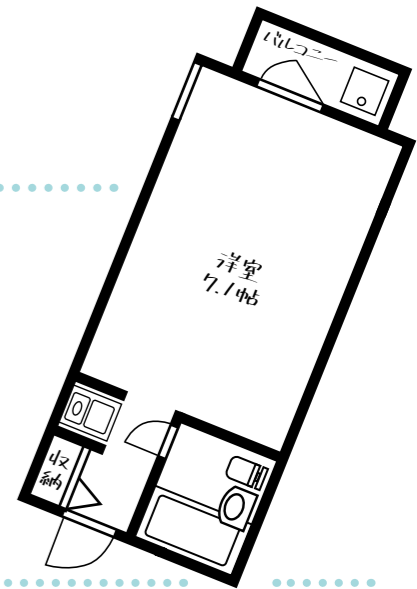
『ハンケイ500m』特集で取り上げたエリアから、自転車ですぐの物件を紹介するコーナー。今号は丹波橋駅近くにあるマンションです。現役大学生が住み心地をチェックします！

Fさん

京都教育大学教育学部4年生。大学へは大阪市内の実家から通っている。



大学実習先からこの距離なら、実習期間も安心！



MeW House桃山

¥33,000~/月

物件基本情報 【住所】京都市伏見区 桃山水野左近東町58-3 / 賃料 3万3000円～ / 24時間ゴミ出し可、敷地内ゴミ置き場あり / 北向き・南向き / 間取り1R / 面積 16㎡前後 / 築38年 / 鉄筋コンクリート ※掲載情報は4月18日時点の情報です。

詳しくはこちら



今回ご紹介するのは、京阪本線・近鉄京都線の丹波橋駅から徒歩のところに「MeW House桃山」。探訪したのは、物件から近鉄京都線で1駅となり、京都教育大学教育学部に通うFさんです。Fさんは「大阪市に住む私は、夜が遅くなる教育実習期間中は帰宅も遅くなります。大学付近に住む友人宅に泊めてもらっていました」と話します。「大学指定の実習中学校が徒歩圏内。ここなら夜遅くても安心ですね。さらには京阪・近鉄の駅が近く、**京都市の中心街はもちろん、大阪にも出やすい立地。一人暮らしには余裕ある広さの部屋が、このお値段！**」ここに引っ越しがしたくなりました！



京阪本線、近鉄京都線が通っており、アクセスが良好な今回のエリア。すぐ近くには、伏見の台所といわれる伏見大手筋商店街もあり、暮らしやすいと人気です。大阪出身のFさんに、このエリアについて聞いてみました。「この近くの伏見インクラインは、知る人ぞ知る桜の名所としても有名。天気の良い日の散歩には絶好のロケーションです。京都は自然が豊かで歴史名所も多いところが、気に入っています。特にこの辺りは、豊臣秀吉と徳川家康と縁のある伏見城があったところで、**歴史的にも由緒のあるところですね**」と笑顔で話してくれました。



春には桜がこんなに綺麗に咲く  
伏見インクライン！by編集部

ハンケイ500mに登場した  
街に住みたい

京都をもっと深く  
知りたい

そのワガママ、すべてフラットエージェンシーへ！

フラットエージェンシー 本店営業部

☎0120-75-0669  
📍京都市北区紫野西御所町9-1  
🕒10時～18時 📠火  
https://flat-a.co.jp  
もよりバス停は「北大路堀川」

before



after



洋服では選ばない色に挑戦。  
着物はシックに映るので驚きました！



なかがわ ひな  
中川 陽菜 さん  
大阪府出身 京都大学3年生

洋服では選んだことのない紫色の  
小物を合わせてみたら、一気に  
上品な雰囲気になったので  
ビックリ。着物の色合わせの妙  
を知りました。このコーデ  
ネットでホテルのお食事に出か  
けたいです。



参加したのは京都大学の学生団体  
「京都着物企画」メンバーの2人。今秋、  
岡崎公園で着物ファッションショーを  
企画し、開催予定です。「プロにコー  
ディネートを学びたい」と、自前の  
着物と帯を持参で参加しました。  
兼田さんは着物を広げながら、お  
出かけの目的に合う帯や小物を次々  
と見せてくれます。また「羽織は、  
ワンピースに羽織るカーディガンや  
ジャケットと同じ。着物の汚れ防止  
にもなります」と、薄物の羽織をコー

ディネートに加えしました。  
「羽織の長さは好みで選んでくださ  
い。いまの流行りは長羽織ですね。  
後で短く切ることもできるので、迷  
うなら、最初は長羽織にしておく  
いいかもしれません」とアドバイスも  
もらいました。  
学生たちは、それぞれ好みのもの  
を選び、「合わせ方で着物の表情が  
変わるんですね」「羽織や長襦袢の選  
び方を知り、着物がますます好きに  
なりました！」と大満足でした。



岡元さんがお気に入りの花柄の小紋に、ラメのキラ  
キラ感も素敵な米沢半幅帯、ピンク色の長襦袢、  
花柄の羽織で大人カワイイ！を表現しました。

after

絵柄が可愛いらしい長襦袢が、  
本当にたくさんあるんですね！



おかもと わかな  
岡元 和奏 さん  
鹿児島県出身  
京都大学2年生

帯と長襦袢で印象がガラ  
リと変わるのが興味深  
かったです。動物や朝食  
をイメージしたものなど、  
さまざまな柄の長襦袢が  
可愛かったです。汗を吸  
う麻の長襦袢なら、夏も  
快適に過ごせそう。袖か  
らちらりと見える、長襦  
袢の色合わせのおしゃれ  
も意識してみたいです。



before

上質な着物を取り扱う通販サイト

京都wabitas

今回、右ページでコーディネートされた着物も京都  
wabitasのもの。紬・御召・小紋の正絹反物・麻着  
物・帯・長襦袢など、高級反物を幅広く揃えます。  
ショールームは事前予約制。サイトで見つけた気  
になる品を、手にとってじっくりと選ぶことができます。

☎075-342-2088

(平日9時～17時)

◎9時～17時

④土・祝・年末年始

もよりバス停は「新町御池」

詳しくはこちら



Pick Up!



本麻近江ちぢみの着物【反物】 35,750円(税込)

麻100%の近江ちぢみの着物は、毎年夏に大人気の着物。  
ひんやりとして涼しく、麻は吸湿性・吸汗性・抗菌性に優れているため  
夏にぴったりです。カラーバリエーションも豊富にご用意しております。



ハンケイ500m 着物コラム

## 着物を自由を楽しむための 知っておきたい 着物のあれこれ

着物はもっと自由に、楽しく——。

そう話す着物スタイリストの兼田藍さんが  
「初夏のお出かけの着物」を紹介します。

Change!



帯で印象が変わります！

- ◆ 着物 …… 変わり立涌模様の小紋
- ◆ 帯 …… グラデーションの染名古屋帯
- ◆ 帯締め …… ピンクの帯締め
- ◆ 帯揚げ …… ちりめんの帯揚げ

同じ小紋に、深い赤の米沢半幅帯を合わせました。帯柄が正面と端で異なるため、結んだ部分  
によって印象が変わります。すっきりとしたターコイズブルーの帯締めを合わせました。



着物スタイリスト 兼田 藍 さん

急に暑くなったり、雨に降られたり。天候  
の変わりやすい初夏におすすめしたいのが、  
雨にも強い小紋の着物です。

水色が涼しげな小紋は、「撥水加工」が  
施されています。雨に濡れても生地を傷める  
心配がなく、梅雨時でも安心。まさにレイン  
コートとして仕立てても素敵です。

この着物に合わせたのは、小千谷紬の名  
古屋帯。鮮やかな紫から青に移るグラデー  
ションカラーが素敵です。淡くやさしい雰囲気  
を醸す、ピンク色の帯締めと藤色の帯揚  
げを選びました。ちょっとした初夏のお出か  
けに、パッと華を添える一着です。

PROFILE

大阪出身。高校卒業後、着物の専門学校へ。和裁や着付け、コーディネート習得。「着物に関わりた」と  
2020年、京都wabitas入社。SNSでの着物情報の発信やショールームでの案内に携わる。

# 西本願寺の

## 宗祖降誕会に注目!

5月20日(火)・21日(水)に  
西本願寺で開催される  
「宗祖降誕会」とは!?



親鸞聖人の  
あたたかい教えを  
体感してください!

西本願寺 執行長  
藤實無極さん(法名:釋無極)



「親鸞聖人」  
鎌倉時代の僧侶。1173年5月21日に京都の日野の里で  
ご誕生。9歳で仏門に入り、90歳でご往生されました。

「宗祖」とは浄土真宗の開祖  
である親鸞聖人、「降誕会」とは、  
お誕生をお祝いする法要のこと  
です。聖人が誕生された平安時  
代末期は疫病や戦乱、自然災  
害が相次ぎ、人々が恐れと悲し  
みに包まれていた激動の時代で  
した。そんな中で「ひとりも残さ  
ず、あらゆる人を救う」阿弥陀  
如来の教えを広め、多くのの人々  
に心の平安をもたらしました。  
宗祖降誕会では、親鸞聖人の  
お誕生を祝う法要とともに、祝  
賀能、茶席、雅楽献納会などの  
祝賀行事が行われます。

## 非日常の体験が味わえる 特別な2日間!

出入り自由なので  
お気軽にどうぞ!



20日(火)

●速夜法要  
14:00~15:15ごろ(御影堂)

21日(水)

●日中法要  
10:00~10:40ごろ(御影堂)  
●宗祖降誕奉讃法要(音楽法要)  
11:30~12:20ごろ(御影堂)  
●雅楽献納会  
12:30~13:00ごろ(御影堂)



全国から多くの方が集まります。時  
間に余裕をもってお越しください。



西本願寺で開かれる「宗祖降誕会」は  
どなたでもお越しいただけます。  
非日常の体験が味わえる  
特別なイベントを  
西本願寺の職員が紹介します!

## 国宝・飛雲閣にて 較内流による 抹茶接待!



国宝・飛雲閣は三層柿葺の楼閣建築。金閣、銀閣と  
並ぶ京都三名閣の一つ。

普段は見られない  
飛雲閣の内観や  
装飾にも注目です!



藤井真俊さん(法名:釋真俊)

## 21日(水)は優美な 祝賀能を満喫!

21日(水) 12時半~15時20分  
頃までは祝賀能。会場は重文  
指定の日本最大級の屋外能舞  
台。「観世流京都所司代」とも  
称される片山九郎右衛門の優  
美な能を、豪華な彫刻や金碧  
障壁画が彩る客席で、前方はも  
しろん、光の加減で舞台の松の  
絵が美しく見えるよう設計さ  
れた、後方の席もおおすすめです。



能は「花月」「熊坂」、狂言は「長光」を上演予定。  
山本洋一さん(法名:釋正定)  
初心者の方にも親しみやすい演目です。

幽玄の世界へ  
タイムスリップできます!



20日(火)・21日(水)の  
両日行われる敷内流による  
抹茶接待。場所は通常非公  
開の国宝・飛雲閣です。特  
別な鶴の掛け軸、季節の茶  
花で飾られた空間で、美味  
しい抹茶をどうぞ。お茶は  
美好園の「慈光」、お菓子は  
亀屋陸奥の「憶昔」です。



大人気の茶席は、比較的空いている20日がねらい目。(全席椅子席)

「音をお供える」という気持ちで、  
心を込めて演奏します!



全国から、約30の雅楽団体・約150人が  
集まる「雅楽献納会」は迫力満点。

## 法要を荘厳で 華やかにする雅楽!

「浄土の音色」と言われる、法  
要の雅楽。21日(水) 10時からの  
降誕会の法要では、鳳笙・篳篥・  
龍笛の管楽器、鞀鼓・太鼓・鉦  
鼓の打楽器を用いて雅楽が奏さ  
れます。荘厳さに包まれる御影  
堂にお参りください。  
また12時半からの「雅楽献納  
会(入場無料)」は、全国から集  
まった雅楽団体による、国内最  
大規模の演奏も楽しめます。

## 西本願寺

誰もが、ただ、いい場所。

☎075-371-5181  
📍京都市下京区堀川通花屋町下ル  
<https://www.hongwanji.kyoto>  
もよろバス停はバス「西本願寺前」、京阪バス「西本願寺」



お西さん(西本願寺)  
公式ホームページ

お西さんの最新情報をSNSでチェック!  
ぜひフォローしご活用ください



LINE



Instagram



X(旧Twitter)



note

## お西さんを知ろう!

1日4回・各回30分(毎日開催)  
10:00~11:30~/13:45~/15:30~  
集合場所:お茶所(総合案内所)



“お西のお坊さん”が、境内各所をご案内いたします。  
(予約不要・参加無料)

ご参加いただいた方には…

オニシ  
024Card  
1枚をプレゼント!

全24種



## Shinran's Day 親鸞聖人の日

毎月16日は  
親鸞聖人のご命日である毎月16日を  
「Shinran's Day」とし、法要やイベントを  
行っています。



『ハンケイ500m』編集部おすすめ あられセレクション



『ハンケイ500m』  
編集部おすすめ

# あられの

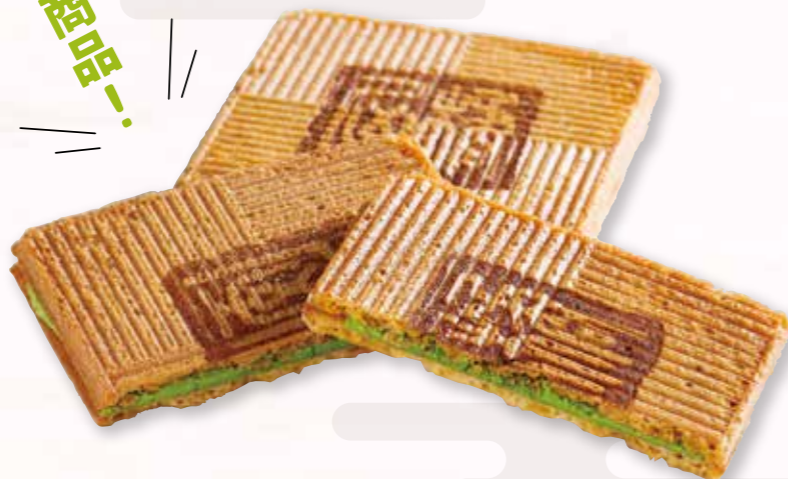
## 贈り物



初夏の贈り物に、味わい豊かな橘屋のあられはいかがでしょう。  
小分けした6種類のバリエーションが冷茶と一緒に、  
初夏の団欒を楽しく彩ります。



新商品!!



### 京瓦サンド 129円(税込)

今春の新作! サクサクした食感の瓦せんべいに、抹茶のほのかな風味がたどよう宇治抹茶クリームをサンド。ほんのり甘くておいしい! (うさこ・秋比古・カメヨ)



### 里芋あられ 432円(税込)

里芋のようにコロんとした見た目が可愛いあられです。軽くて食べやすく、お芋の風味もしっかり感じられます。(クノボ〜・リノ)



### 菓遊小路 129円(税込)

海苔巻きあられや、ざらめの甘いおかきまで。色々な味を一度に楽しめます。何が入っているのか、開けるまでワクワクします。(みんな・きたふえれ)



### おこげせんべい 540円(税込)

海老とあおさ海苔の香りに、香ばしいおこげの風味が口の中で重なります。ザクザクとした食感がやみつきになります。(すびびな・たぬきち)



京のあられ処 橘屋

☎075-366-5920 ●京都市  
中京区烏丸通二条上ル蔭絵  
屋町267烏丸二条ビル1F  
◎10時半〜18時 ◎日  
もよりバス停は「烏丸二条」

オンラインショップ  
はこちら



橘屋では現在、正社員・アルバイトを募集中です!  
お問い合わせ先: 株式会社村洋紙店 食品事業部 井上 ☎090-9091-4003

### 特選ギフト 4,860円(税込)

鬼山椒・里好み・大黒巻・もち麦せんべい・千鳥あられ・都梅  
6種類×各2袋 計12袋の詰め合わせ  
※小袋には、地球環境に配慮した紙製バリア素材を使用しています。





あの仲良し3人組がニューヨークで大騒動?!

# 『Moonlight Club in NY』

## 京都シネマで上映!

場末のショーパブを舞台に、踊り子のひろ美としゅん子、蕎麦屋の女将サチエの仲良し3人組が繰り広げる、ハートフルコメディ。  
演劇ユニット「はひふのか」が演じ、プロデュースする『Moonlight Club』の映画シリーズ第4弾が、6月7、9、11日の3日間、京都市下京区のCOCON KARASUMA3Fにある京都シネマで上映される。  
最新作となる今作『Moonlight Club in NY』では、仲良し3人組が京都を飛び出し、太平洋を超えてアメリカ・ニューヨークの街で大騒動を巻き起こす。  
監督の福山俊朗さんと、今作のエンディングテーマ東京少年の「どっかいつちゃった」を歌う笹野みちるさんが、映画の見どころを語り合った。

## Dialogue

—映画シリーズ第4弾としての思い入れを聞かせてください。

福山 これまでの集大成として「3作品の特徴を全て詰め込みたい」との思いで制作しました。『Moonlight Club』シリーズは、ドラッグクイーンのひろ美としゅん子、2人の良き理解者であるサチエの3人の物語です。性別に関係なく、みんなが一人の人間として同じ。それぞれがどう生きるか、どう人とながつながっていくかを表現することがテーマです。笑いあり涙ありの誰もが楽しんでいただけの作品になりました。

笹野 一足早く本編を見ましたが、「これが伝えたいんや〜!」という作り手の衝動が伝わってきました。荒削りでパンクな編成が、すごくかっこいいです。映画の中の3人も、回を重ねるたびにどんどん魅力的になっていきますね。

福山 ありがとうございます。監督とし

て役者として、とても嬉しい言葉です。

—今作の見どころは?

福山 なんとと言っても、場末のショーパブを飛び出し、3人組が実際にアメリカにいる!というところでですね(笑)。昨春、アメリカの大学で『Moonlight Club』の前作の上映会が行われたのに合わせて、初めて「はひふのか」3人で海外に行きました。滞在日数の制約がある中、ニューヨークの空気が伝わるよう、凝縮して撮影しました。ぜひ劇場で堪能してほしいです。

また、エンディング曲「どっかいつちゃった」も思い入れのひとつ。僕は以前から笹野さんのファンで、いつか映画で曲を流したかった。今回改めて笹野さんの全曲を聞き直し、3曲まで絞り、悩んでコレに決めました。

笹野 めっちゃ嬉しいですよ! ちなみに、どの3曲ですか?

福山 劇中、女スパイを気取るサチエが「そんなのお茶の子さいさい」って言うんです。笹野さんの「本気出したらオチャノコサイサイ」という曲とマッチするなと。もう一つは、爽やかな「桜並木の川岸で」です。迷ったあけく、一番激しい「どっかいつちゃった」に決定。アップテンポでロックな曲調が、今作のストーリーにぴったりだと思っています。

笹野 確かに、エンディングの、3人のさまざまなシーンと曲調がマッチしてましたね。福山監督の映画への情熱を感じます。観終わってから誰かに話したくなる、そういう素敵な映画ですね。

福山 ありがとうございます。京都シネマは、僕が通う大好きな映画館です。そこで自分の映画が上映できるのは、ひとつ夢が叶ったなと思っています。たくさんの方に、足を運んでいただきたいです。

## Movie info



### キャスト・スタッフ

出演：原田博行 日詰千栄 福山俊朗  
監督・脚本・編集：福山俊朗

### あらすじ

京都のショーパブ「Moonlight Club」のお局コンビひろ美としゅん子、そして蕎麦屋「長寿庵」の女将サチエの3人はいつも仲良し。エイプリルフルでひろ美がしゅん子についたささいな嘘が思わぬ展開を見せ、太平洋をまたにかけた大騒動が繰り広げられることに! いつものように特にたいしたこと起こらない、ハチャメチャハートフルコメディ第4弾!

### 上映予定

●京都シネマ  
上映日:2025年6月7日(土)、9日(月)、11日(水)  
各日 19時〜、上映後舞台挨拶あり。  
<https://www.kyotocinema.jp>  
●シアターセブン  
上映日:2025年6月21日(土)~6月27日(金)  
各日、上映後舞台挨拶あり。  
※上映時間はHPでご確認ください。  
<https://theater-seven.com>  
●扇町キネマ  
※順次上映 日時は随時HPでご確認ください。  
上映後舞台挨拶あり。  
<https://omcube.jp/kinema/>

## 京都シネマ会員募集!

邦画・洋画問わず、社会派からドキュメンタリー、またエンターテインメント性の高い作品など良質な作品を毎日上映する京都シネマでは、毎年4/1~6/30までの3か月間、会員の新規募集をしています! 行きつけの喫茶店や本屋さんのように、行きつけの映画館を作りませんか。詳細は京都シネマHPにて。



### 会員募集概要

募集期間: 2025年4月1日(火)~2025年6月30日(月)

#### 募集会員種類

サポート会員 (入会金 10,000 円)  
一般会員 (4,000 円)  
シニア会員 (2,000 円)

#### 鑑賞料金

通常 1,100 円 ※特別興行を除く  
(非会員の一般料金:1,900円、または2,000円)



『おばあちゃんと僕の約束』  
6/13 (金) 公開  
青年エムは、従妹が祖父を介護したことで豪邸を相続したと聞き、自分も楽をして暮らしたいと画策。ひとり暮らしでステージ4のガンに侵されている祖母に近づき……。SNSで大反響を巻き起こしたタイ発の家族の物語がついに劇場公開!



『かたつむりのメモワール』  
6/27 (金) 公開  
幼い頃から周囲になじめず、孤独を抱えて生きてきたグレースの心の拠り所は、カタツムリを集めること。ある時、ピンクという陽気で変なことばかり言うお婆さんと出会い……。8年の製作期間をかけて温かな人生讃歌を描いた、手作りストップモーション・アニメ。

### 京都シネマ

☎ 075-353-4723 📍 京都市下京区烏丸通四条下ル西側  
COCON烏丸3F  
もよりバス停は「四条烏丸」





主催：株式会社ヒューマンフォーラム、コミュニティ・バンク京信、株式会社ジェイ・エス・ピー／共催：京都リサーチパーク㈱、安田産業㈱、味梅小路まちづくりラボ、梅小路クリエイティブプラットフォーム

古着の回収と再循環のお祭り

## 『循環フェス』大盛況！

京都市を中心に新しい古着の循環の仕組みをZ世代とともに広げる『循環フェス』が4/20(日)に梅小路公園で開催。古着回収やリユース体験、フードマルシェなど多彩なブースが揃い、1万人以上の来場者で賑わった。古着3点が無料の「¥0マーケット」には開始30分以上前から行列が。回収ボックスにも大勢の人が古着を持ち込んだ。高校生などZ世代参加者からは「循環を考え実行し、ワクワクした」「ゴミ活用で命を吹き込めることに気づいた」などの声があがった。



## 育児グッズ ぐるぐるマーケット

京都ダイハツ販売株式会社の協力で移動販売車「Nibako」を活かした、親子連れに人気のブース。服や靴、おもちゃなど、まだまだ使える育児グッズを回収し、無料で提供するものだ。「好評だった職場のイベントを、地域にも広げたい!」とコミュニティ・バンク京信の山下庸子さんらが実現。譲る側・もらう側のメッセージを貼るボードには思いがあふれていた。



## 小物ブランド 「parabum」

廃棄されるパラグライダーの生地を再利用した生活雑貨販売のブース。生地  
の軽さと耐久性、速乾性、カラフルさに注目した安國真理子さんが2022年にアップサイクル製品として販売開始した。パラグライダーをする友人の廃棄布から、アウトドアポーチを試作したのがきっかけ。周囲に好評でバッグや筆箱など今や20種以上のグッズが大人気。

イベントの  
オリジナルチャームにも  
ハギレを活用!



## Z世代変身企画

若い世代に人気のパーソナルカラー診断ブース。「自分に合う色を知ること、内面理解や目標達成のヒントが見つかります」と話すのは代表の山田こころさん。色彩心理学とパーソナルカラー診断を活用し、自分らしさや強みを色で可視化。印象管理や自己PR力を高め、夢を形にするサポートを行っている。



HANKEI  
NEWS!

大阪・関西万博で  
ロハスフェスタ開催

ロハスフェスタ EXPO 2025

現在開催中の「EXPO 2025 大阪・関西万博」の会場で、6月2日(月)～4日(水)の3日間、「ロハスフェスタ EXPO 2025」が開催されます!

アジアで初めて開催された国際博覧会「EXPO'70 大阪万博」の跡地、万博記念公園で、ロハスフェスタは2006年に始まりました。EXPO'70から55年を経て開催される大阪・関西万博の会場で、ロハスフェスタはサステナブルなモノとコト、ライフスタイルを提案します。ロハスフェスタの大阪・関西万博スペシャルバージョンをぜひ、お楽しみに!

ロハスフェスタ  
開催日時 2025.6.2 [月] - 4 [水] 11:00-18:00  
[雨天実施・荒天中止]

3日間  
開催

場 所 EXPOアリーナ「Matsuri」

入場料 無料 ※別途、大阪・関西万博の入場チケット要

主 催 ロハスフェスタ実行委員会  
https://lohasfesta.jp/lohasfesta-expo2025

端材を使ったアップサイクルな手作り作品、フェアトレード商品、時代を越えても輝くアンティーク品など、こだわりのつまったアイテムが出品予定!



提供:2025年日本国際博覧会協会

## 私の制作した弦楽合奏曲を若手演奏家たちが どんな解釈で表現するのか。 今から楽しみです!

岸田繁 × Style KYOTO 管弦楽団 ～個展～  
@ 6月15日(Sun) 京都芸術センター



## ロックバンド「くるり」の岸田繁さんが弦楽四重奏の新曲を発表。 多様な楽曲に挑戦する、岸田さんの思いを聞きました。

——作曲家として多くの楽曲や映画音楽などを手掛ける岸田さんとクラシック音楽との出会いを聞かせてください。

岸田 父が音楽好きで、幼い頃から、家ではクラシックのレコードがよくかかっていました。演奏会にも度々連れていってもらいましたね。とくに管弦楽が好きになったきっかけは映画です。「スター・ウォーズ」のジョン・ウィリアムズの楽曲など、ハリウッド映画の音楽が好きでした。加えて、当時流行っていたTVゲーム「ドラクエ」シリーズで、すぎやまこういち先生のクラシックを参照した音楽にも親しんでいました。そうした形で幅広く、クラシック音楽を耳にする機会がありました。

——2016年に京都市交響楽団に初のオーケストラ作品を提供し、共演も大盛況。ジャンルを超えた、多様な曲づくりでも注目されていますね。

岸田 曲づくりをするうえで、ジャンルによる違いを考えたことはないです。元来「くるり」でもさまざまな楽器を使い、幅広い楽曲を作っているの、オーケストラの場合も同様に、多様な手法やモチーフを集めて制作しています。ジャンルにかかわらず、良い音楽ができれば嬉しいです。

——今回は初の弦楽四重奏。とまどいはありませんでしたか。

岸田 弦楽四重奏は、最近特に興味を持っている領域です。直近の「くるり」のツアーでもコーポレーションしました。ただ、2016年のようなフルオーケストラの編成に比べ、弦楽四重奏だけで曲を成立させるのは、音数も限られ難しく感じます。作曲家として自分が成長するためにも、やるなら今だ、と挑戦しました。

——「変な料理」という、ユニークなタイトル曲もありました。

岸田 あの曲は、遊ぶようにいろいろな音を奏でていたら、結果的に「変な料理」と呼べるようなものになったんです。綺麗には帰結しないユニークな楽曲で、私の好きなハンガリーの作曲家・バルトークの影響もあります。彼の楽曲に惹かれる理由を模索したら、どこか違和感を感じさせる和音が組み合わせられていた。それがなんとなく心地よくて。そんな思いも重ねて仕上げました。

——岸田さんが挑戦する実験的な弦楽四重奏。非常に楽しみです。

岸田 演奏は Style KYOTO の若手演奏家の方々です。私はその時々で、楽曲の演奏が異なることも楽しんでます。奏者のみなさんが私の楽曲をどんな風に解釈し、表現するのか、今から楽しみにしています。

### 公演概要

日時：2025年6月15日(日)  
昼公演：開場時間 13:30 / 開演時間 14:00  
夜公演：開場時間 16:30 / 開演時間 17:00  
会場：京都芸術センター  
入場料：2,500円(全席自由)  
※チケットは完売しております。

### 出演

岸田繁(作曲・トーク) / 山田周(ヴァイオリン)  
/ 谷本沙綾(ヴァイオリン) / 梶原千聖(ヴィオラ) / 谷口晃基(チェロ)

### 演奏曲目

- 岸田繁 作曲『弦楽五重奏のための古風な舞曲「あなたとの旅」』弦楽四重奏版
- 岸田繁 作曲・Juvichan 作・編曲『オマージュ・ア・ラ・くるり』岸田繁「奇跡」の主題による12の変奏曲
- 岸田繁 作曲『弦楽四重奏のための南欧風3つの舞曲「変な料理」』(初演)
  1. 帰結しない味覚
  2. ハバネロ入りハバネラ
  3. ドリアンの遊び
- 岸田繁 作曲『弦楽五重奏のためのセレナード「月の愛、愛の日」』弦楽四重奏版  
※曲は変更になる可能性があります。

主催・制作 一般社団法人 Style KYOTO  
共催 京都芸術センター(公益財団法人京都市芸術文化協会) / KAC パートナースhip・プログラム 2025 採択事業



料理旅館「鶴清」  
代表取締役

田中 信行

株式会社彩里(さいと)  
代表取締役社長

三輪 幸徳

嵯峨広沢の自然豊かな環境にある不動産会社・彩里が、2026年にこれまでにないコンセプトのモデルルームを左京区岩倉にオープンします。京都の建材を使い、京都の職人の手で建てる「ものづくり」。そんな思いを、代表の三輪さんが、京都で活躍するゲストと語り合います。今回は桜満開の4月に京料理「鶴清」を訪問、四代目田中信行さんと話しました。

### 地産地消で いいものをつくる

三輪 左京区岩倉で京都の建材を使つた新しいタイプの家を計画しています。ただ地元建材の良さ、木造の良さを、どうやって新しいイメージで伝えたいか、思考錯誤しています。

田中 岩倉は緑も多く、子どもをのびのび育てるのにもぴったりの場所ですね。私は「鶴清」の四代目で、総檜造りの3階建ての建物は築100年ほどになります。三輪さんの「新しい建物をつくる」に対して、「古いものを守る」と立場は異なりますが、参考になればと思います。まずは料理をどうぞ。

三輪 器が綺麗な八寸ですね！この「筍の木の芽あえ」で春を感じます。

田中 ありがとうございます。京料理の伝統は四季の食材を活かすこと。なかでも、「鶴清」はできるだけ京都産にこだわります。筍はとくに鮮度が大切。ようやく京都・塚原産が出てきたので使いました。京都の粘土質の土は、やわらかくて瑞々しい筍を育てます。鮮度や風味など、地産地消のよさを味わっていただくために、毎日市場で食材を吟味しています。

三輪 サクサクとした歯触りの後、水

分が弾け、木の芽の香りがします！

田中 こちらは「春子の南蛮漬け」です。春子はニジマスの稚魚でいまが旬。焼いてから揚げると、やわらかく味が染みます。昔から、海が遠い京都では、魚といえば川魚でした。京料理には、そんな歴史や由来も盛り込まれています。

三輪 さっぱりとして美味しい！ホロリと口でとけるやわらかさ。調理の工夫を感じます。溪流が近い京都だから、新鮮な川魚をいただけるんですね。

田中 若い頃に修業先で、地元の良質な食材を使い、手間を惜しまないことを学びました。そこから料理の伝統に気づき、それを守ることに目覚めました。

三輪 美味しい料理を提供するための地産地消と料理の技。地元建材を使う家の素晴らしさも、同様に示せることがあると感じました。

### 木造建築は 総合芸術

田中 三輪さんはなぜ木の家を推奨されるのですか。

三輪 愛知県の注文住宅を扱う会社にいたころ、地元の木材で家を建てる大工さんがおられたんです。つくられた家は、風土にしっかりと馴染んでいて、本当に素晴らしかった。だから「京

守ること。それが個性となり  
挑戦になっています



京都出身。料理旅館「鶴清」四代目。同志社大学法学部卒業後、大阪ロイヤルホテル吉兆で4年修業。「鶴清」代表取締役として創業から101年の料理旅館を率いるほか、総料理長として先陣に立ち、毎朝市場へ出向いて食材を吟味。厳しい目利きをクリアした食材のみを用いて、磨き続けた料理の腕をふるう。小学生と幼稚園の2児の父。

都でも地元の木材で、心地よい家を提案しよう」と決心したのです。またそれは、林業家や大工さんなど職人を守ることに なります。

田中 確かにそうした伝統技術は先細りで、だからこそ三輪さんの取り組みは価値があると思います。せっかくなので、ぜひ建物もご覧ください。まずは3階の大広間へどうぞ。

三輪 わあ、広い！ 能舞台までありますね。

田中 200畳で最大300名収容できます。終戦後はダンスホールとして利用されたことも。現在は宴会場や舞台、結婚披露宴の予約も増えています。

三輪 素晴らしい。鴨川や東山の眺望、そして木の空間はやっぱりいい。自然に呼吸が深くなり、ずっとここにいたくなります。木組みの格天井や欄間の意匠、建てた人の思い入れも感じます。

田中 私も年齢を経て、その良さに気づきました。2階は5つ、1階には6つ

の座敷がありますが、随所に作り手の思いが見えるのです。

三輪 それを、何代も維持されることが素晴らしい。

田中 約100年の建築物ですから、いろいろな手を入れています。しかし、専門家には唯一無二の「総合芸術」とも言われます。この木造建築を守ることに、他にはない「鶴清」らしさを打ち出す挑戦にもなっています。

三輪 守ることが攻めになつています！

田中 はい。料理も同じです。伝統の京料理を作る中で、食材の選び方、それを活かす調理法など、すべてが残すべき大切な文化だと感じました。その気づきが、私のオリジナリテイにつながるのかもしれない。

三輪 私も、京都の建材を使つて、京都の職人が建てる家という彩里の構想を、オリジナリテイにつなげたいです。今日はたくさんのお話を学びました。

田中 応援しています！



嵯峨広沢にある彩里では、週の半分は無農薬野菜づくりをする。初夏からはキュウリ、ナス、トマトを収穫。



1) 四季折々の素材を活かした八寸。「一寸豆のあられ揚げ」「サーモンの黄身寿司」「フキとホタルイカの焚き合わせ、青梅ゼリー」「筍の木の芽あえ」「鯛の松風、春子の南蛮漬け」。2) 夏の風物詩・納涼床は5月から開設。鴨川のせせらぎを聞きながら京懐石が楽しめる。最大200席。9月30日まで。

自然に呼吸が深くなる、木造建築。  
彩里の構想も個性につなげたい。



京都出身。同志社大学経済学部卒業後、生命保険会社や注文住宅会社を経て、株式会社彩里のルーツである不動産会社に就職。2022年から嵯峨の里山オフィスで「半農半X」のライフスタイルを実践提案、畑で野菜をつくりながら不動産の利活用、売買、相続のコンサルティングに携わる。京都芸術大学通信教育部で建築デザインを勉強中。2児の父。

### 株式会社彩里(さいと)

☎075-432-7655 ●京都市右京区嵯峨大沢  
落久保町5番地1 ☎9時~18時 ④日・水  
もよりバス停は「広沢池・佛大広沢校前」

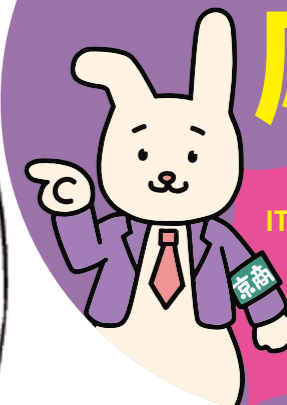


彩里のサウンドロゴ  
はこちら！

あなたのビジネスを  
京都商工会議所  
ビジネスサポートデスクが

# 応援

Vol.2  
ITツール体験スペースで  
IT化を支援  
します!!



事業所の所在地(創業予定地)を担当するビジネスサポートデスクにご相談ください!

**ビジネスサポートデスク**  
下京区四條通室町東入 京都経済センター3階  
(担当行政区: 上京区、中京区、下京区、東山区、山科区)  
**TEL 075-341-9790** 阪急烏丸駅・地下鉄四條駅26番出口直結

**洛北ビジネスサポートデスク**  
左京区下鴨高木町6 アトリエフォー1階  
(担当行政区: 北区、左京区)  
**TEL 075-701-0349** 高木町バス停から西へ約100m

**洛西ビジネスサポートデスク**  
右京区西院平町7 クラエンタービル5階(西大路通高辻上ル西側)  
(担当行政区: 右京区※旧京北町除く、西京区)  
**TEL 075-314-8771** 阪急西院駅から南へ約400m

**洛南ビジネスサポートデスク**  
伏見区京町北7丁目11 増田組第2ビル1階  
(担当行政区: 伏見区、南区)  
**TEL 075-611-7085** 近鉄・京阪丹波橋駅連絡通路出入口北隣

京都商工会議所パソコン教室もご利用ください!

●烏丸校 ●伏見校 ●北大路校 4月14日開校!!

詳しくはこちら▶▶▶

ITツール体験スペース  
～洛西BSD-eX～

企業経営に必要なITツール(10種以上)をご自身で実際に操作してお試しいただけます。ご予約のうえお越しください。

経営や創業の相談は  
京都商工会議所を  
活用しよう!

京都商工会議所は、業種・業態や規模の大小を問わず地域の商工業者が会員として参画できる地域総合経済団体です。中小企業の経営支援や各種セミナー・交流会など、地域経済を活性化させる幅広い活動を展開しています。

中小企業の経営相談窓口として、市内4カ所にビジネスサポートデスクを設置。物価高や人手不足対策、円滑な事業承継など、中小企業が直面する様々な経営課題への対応をサポートする身近な相談窓口としてご利用いただけます。

生産性向上のためのITツールの導入支援や各種補助金の活用支援、創業前・創業後の支援も行っています。

経営相談は会員でなくてもご利用いただけます。ビジネスのお悩みは、各ビジネスサポートデスクにお気軽に相談ください。相談は無料です。

詳しくはこちら▶▶▶

## 素朴なギモン2



日新電機  
広報担当

改めてお聞きします。  
GISってなんですか？



編集部リノ

GISは、ガス絶縁開閉装置の英語での略称です。GISとは、電気を安全に使うための大きなスイッチが何個も入った装置です。

第2話は、GISにかけるモノづくりに対する熱い想いと信念の物語でもあります。ムービーでは「家庭のブレーカーと同じ、電気事故から回路電気の通る道を守るための装置」と説明されています。もう少し詳しく教えて！ハンケイ編集部が広報担当さんに深掘りしました。

日新電機が開発した世界最小クラスのGISは、高い安全性と省スペースで設置できるコンパクトさに高い評価が集まっています。



「この装置が扱う電圧は7万ボルトという高電圧。電気の経路のどこかで、万が一事故が起これば、通常の10倍以上の電流が流れ、つながれた機器が破損してしまうおそれがあります。それを防ぐのがGISの役割のひとつです。なるほど！日新電機独自開発のコンパクトを追求した72／84kV級GIS（上記写真製品）は、国内トップクラスのシェアを誇ります。すごい！」

# 日新電機のブランデッドムービー「GIS-SAKURA号」を深読みする!!

創立百年を超える日新電機株式会社は、電気の安定供給に欠かせない電力機器メーカーです。変電所、高速道路、鉄道といった社会インフラや、工場や商業施設で同社の製品が活躍中！ そんな日新電機のブランデッドムービー第2話、その制作秘話を『ハンケイ500m』編集部が解き明かします。



「GIS-SAKURA号」はこちらで視聴できます！



## 素朴なギモン1



日新電機  
広報担当

今回も日新電機の社員さん、登場していますよね？



編集部すびびな

もちろんです！今回は当社の社員13人が出演しています！

日新電機のドラマ仕立てのブランデッドムービー。数分のなかに日新電機らしさのあるドラマが詰め込まれています。今回取り上げる第2話は、第1話に引き続き主人公は、営業担当の日々野新（演じるのは俳優の真白るかささん）。群馬県前橋市にある日新電機の工場を、新が訪れるシーンから始まり、製造の現場の思いを感じて成長していく。そんなストーリーが描かれています。

第2話のキーパーソンは、新の同期である設計職の総社さくら（演じるのは俳優の守



妙技輝（みょうぎ ひかる）

淡淡と着実な仕事を行い、若手ながらも改善意欲が強い役柄。「撮影中にアドリブを求められたのはいい思い出です」と社員のAさんは話します。



明日紬（あけび つむぎ）

シャイガールで研究家という設定で、普段かけないメガネで役作りに挑んだ社員のBさん。「まだ入社まもないときの撮影で、貴重な経験でした。」



要軸創（かなめじく つくる）

普段から製造部門で勤務する社員のCさん。「自然に話すということがこんなにも難しいものなのかと」。改善を重ねる取り組みの真実さが伝わる演技です。



背景や回想シーンで、エキストラ登場しているのが他の社員さんです。「大変よい経験でした」「撮影がこんなにハードだとは知らなかった！」との声が相次ぎました。

山龍之介さん。情熱的で信頼が厚く、仲間をつないでいくメッセージが印象的です。しかし……やっぱり、気になるのは社員さん！プロの俳優さんと比較すると、初々しくて真剣な演技が魅力で、目を離せません。「今回はなんと13人が出演しています」と広報担当さん。左の写真の上3人は、堂々とした演技で「もしかしたら本職の俳優さんかな？」と編集部も迷うほどでした。さあ、あなたは何人社員さんを見つけられましたか？

## 日新電機の魅力を伝えられるムービーができて、うれしい!

製造で、冷静に仕事に取り組む役を演じたのは社員Aさん。「業種の異なる、撮影のプロと一緒に仕事できたことは貴重な経験でした」と振り返ります。

生真面目さが印象的な、開発職の社員を演じたのはBさん。「撮影を通じて、自分自身も日新電機の魅力を再発見しました」と話します。そして、部品加工を担う社員を演じたのはCさん。複数のシーンに登場して、存在感を放ちます。口々に「日新電機前橋製作所の魅力を再発見した」と教えてくれました。



群馬県にある前橋製作所を上から見た様子。その広さ、実に18万6700平方メートル。東京ドーム4個分だ。

## 素朴なギモン3



日新電機  
広報担当

あの桜は、本物？それともCGですか？



編集部すびびな

前橋製作所自慢の桜並木です。本物です！

ラストで印象的なのが背景の桜。きれいなので「CG?」という疑問が上がりました。

「本物です！」と広報担当さんは力強く断言。「桜が咲くと提灯をかけて、夜桜も楽しめる工夫をしています」とのこと。

「この桜の絶景にちなんで、タイトルもGIS-SAKURA号にしたんですよ。そうだったのか！」



満開の桜が印象的な本編映像。背景の桜映像と登場人物を合成しています。

### ムービー背景



### 前撮り風景



開花にあわせて、満開になった3月末に桜並木だけを前撮りしました。



第2話以降もこちらからご覧いただけます！

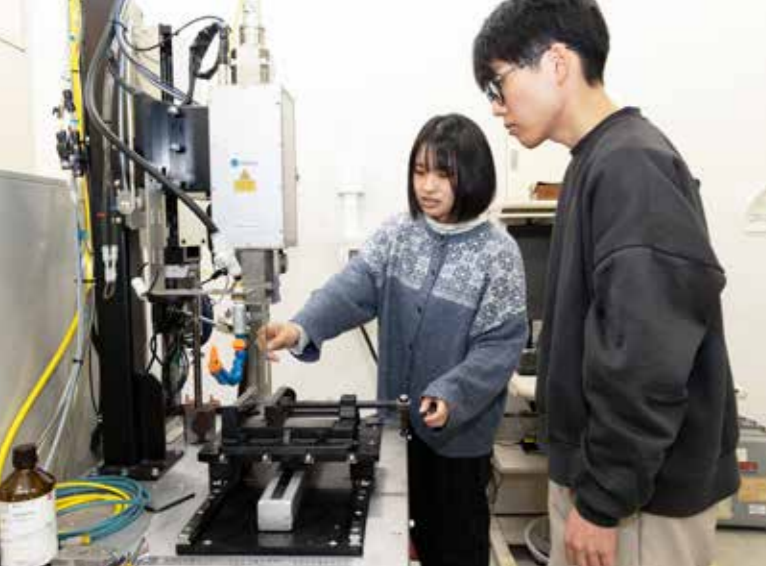


日新電機株式会社

●京都市右京区梅津高畝町47番地

●京都市バスは「日新電機前」

京都市バスにも広告を掲出しています。



## 実力派 Point 1

レーザー焼入れは、金属部品の強度を高める技術。レーザーを当てるのは一部だけなので、薄くて複雑な形の部品にも使える。熱は自然と冷め、冷却作業も不要。

和泉 遊以先生

田邊 裕貴先生



研究室のみなさん

滋賀県立大学 工学部 機械システム工学科  
材料力学研究室を訪問！



## 実力派 Point 2

赤外線カメラとロボットを組み合わせて、橋の傷やき裂を自動で点検するシステムを開発。研究の一部は、本州四国連絡橋などで実際の日常点検に活かされている。



## 私たちの暮らしを支える材料力学

自動車の車体や橋など、耐久性が重視される設計や開発に欠かせない材料力学。滋賀県立大学工学部機械システム工学科の材料力学研究室では2人の先生のもと、学生がさまざまな社会課題に取り組んでいる。この分野の魅力や生活との関わり取材した。

「石橋を叩いて渡る」ということわざがあるけれど、本当に叩いて渡る人はいない。地図にあるような橋は強度計算や安全点検がされており、安心して渡れるからだ。材料の強度や加工時の変化を研究する学問を、材料力学という。橋などの構造物や機械の設計に引用されていて、実は身近な分野だ。

研究室を主宰する田邊裕貴先生は、滋賀県立大学の開学と同時に着任して30年目。大阪大学での学生時代、最初に興味をもったのはロケット関係の流体力学。その後、材料力学のおもしろさに気付き、魅力的な先生たちとの出会いもあった、この道に進む。「実験指導が丁寧で、何を聞いても答えてくれました。こんな先生のもとで研究したいと思ったんです」と当時を振り返る。ともに研究室を率いる和泉遊以先生も同じく大阪大学出身。田邊先生と同じ師に学び、抜擢されて2011年に滋賀県立大学へ着任した。おもな研究テーマは2つ。田邊先生

会で活かされている。現在多くの道路や橋が老朽化し、安全性の確認が急がれるが、検査箇所は非常に多く、目で確認しにくい場合もある。そこで非破壊検査の出番だ。鍵となるのは温度の違い。傷やき裂があると表面温度が変わるため、赤外線を利用したサーモグラフィで見分けることができる。言葉にするとは簡単だが、実用化には季節や天候の温度変化も踏まえた解析技術が欠かせない。そのため現場に何度も通ってデータを取る必要があり、その作業はとても地道なものだ。

先生が伝えたいのは  
問題解決のアプローチ

週1回の研究会では学生が持ち回りで研究発表をし、先生や仲間と議論を重ねる。先生たちが指導方針として重視するのは、学生に問題解決のアプロ

が自動車部品の製造などに役立つ「表面処理」、和泉先生が道路や橋を点検する「非破壊検査」を担当し、学生の指導にあたっている。企業との共同研究も多い。

社会で役立つ研究に  
取り組む学生たち

2人の先生のもとで研究に取り組む修士課程の学生たちに話を聞いてみた。修士2年の山田朋佳さんは、「学生の考えを引き出してくれる」という田邊先生のもと、表面処理の研究に携わる。「材料力学の魅力は、現象を説明することで社会の発展に貢献できるところです」と話してくれた。将来はスポーツ用品や家具など、身近な製品の構造設計に携わりたいと熱を込める。

表面処理は、自動車部品の製造工程に革新をもたらす可能性がある技術だ。研究室で取り組む、一部にレーザーを当てる技術を活用すれば、これまでは課題だった材料の変形を抑えつつ、省エネでコスト削減が実現できる。

一方の修士2年の小島颯太さんは非破壊検査を研究する。「身の周りの固体を扱う材料力学は、他の力学より手軽に実験できて、原理も想像しやすい。身近なものに関わる研究ができます」と話す。「頼りがいのある先生」だという和泉先生のもと、超音波と赤外線カメラを使い、溶接部分の強度を測る検査技術の向上に取り組む。

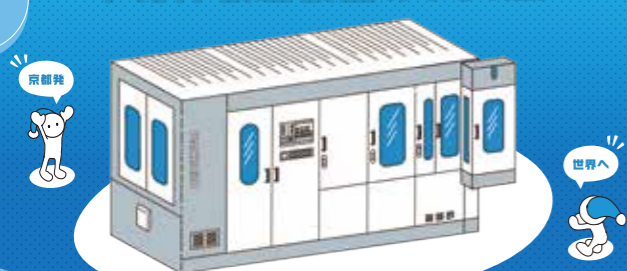
非破壊検査の研究成果は、すでに社

イチを身につけてもらうことだ。先行研究や今ある情報から推論を組み立て、実験で検証し、結果を分析して次のステップを考える。先生方はこのフローを実践的に伝えている。

「大学や大学院での研究テーマをそのまま仕事で活かせる学生は、ほばいません」と田邊先生。研究テーマは異なっても、そこで問題解決の手法を身につければ、今後の人生で大きな意味を持つようになる。

良い指導者との出会いは一生を変える大きなものだ。それを実感しているからこそ、田邊先生と和泉先生の指導は人間的な成長を助けてくれる。そんな研究室で培われた力は、社会課題に取り組む技術者の基礎になる。そしてまたものづくりの現場で、私たちの暮らしを支える新技術を生み出すきっかけとなるに違いない。

世界シェアNo.1を誇る  
半導体製造装置のTOWA



TOWA

TOWA株式会社

☎075-692-0250

●京都市南区上鳥羽上調子町5番地

https://www.towajapan.co.jp/

もよりバス停は「市民防災センター前」



リクルートサイト



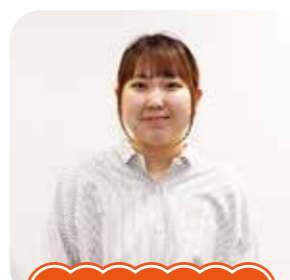
Instagram

京都府京丹後市出身の松本さんは、保健師を目指して看護学科で学んでいる。高校時代、友人が児童虐待を受けていると知ったものの、自分が何も出来ないことに不甲斐なさを痛感し、「保健師として誰もが安心して生活できる地域をつくる」ことを志した。

「虐待を経験した人が親になり、今度は自分が子どもを虐待してしまう世代間連鎖を止めるために、保健師として関わることで双方を助けられるようになりたいです」。現在、大学で基礎を学びながら実習授業にも取り組んでいる。

ひとり親家庭で妹がいる松本さんは「私学は授業料も高額なので、これ以上親に負担をかけられません。奨学金のおかげで、すごく助けられています。大学2年生となる今年はさらに専門的な知識を学び、支えてくださる方々の期待に応えたいです」と話す。

故郷の京丹後市が、誰もが安心して暮らせる地域であるように。虐待防止や子育て支援の取り組みをより一層充実させるよう、多様な人に寄り添う保健師を目指して歩んでいる。



京都「志」奨学金1期生

明治国際医療大学  
看護学部  
松本さん



京都「志」奨学金1期生

豊橋技術科学大学  
工学部  
岡本さん

近い将来に発生が懸念される南海トラフ巨大地震は、超広域に甚大な被害の発生が想定されている。岡本さんは「災害時の要救助者の発見のためのヘビ型ロボットの研究開発」という志を抱き、日夜、機械設計学や材料学、制御工学の研究に没頭している。

「ヘビが動く仕組みを応用したロボットは、瓦礫で埋まった狭い隙間にも容易に入ることが出来ます。人を感知するカメラや耐久性を向上させ、災害現場で役立てたいです」と話す。

大学では、国内のロボットコンテストで何度も優勝している同好会「とよはし☆ロボコンズ」にも所属。涉外担当としてヘビ型ロボットの周知活動に注力する傍ら、世界大会優勝を目標に試行錯誤を重ねている。

大学院進学を視野に入れ、ロボットに全力を注ぐ岡本さん。「奨学金のおかげでアルバイトに大きな時間を取られることなく、大好きな研究に全力を傾けることができています。1期生としての自負を持ち、これからも邁進したいです」。未来の防災に向けた志は、揺るぎない。

高校1年でカナダに短期留学した経験から、文化や価値観の違いを尊重する大切さを実感したという塩見さん。インバウンド観光客が多く訪れ、少子高齢化の進展により国内で働く外国人が増えている今、医療現場でも国際化を進めることが重要と考えるようになった。「多言語対応可能な医者となり、地域医療に貢献する」という志は、「国籍や人種を超えて、誰もが安心して医療を受けられるように」という願いが込められている。

「難民として日本に避難してきたウクライナ人女性と知り合い、戦禍の祖国を案じながら、異国の地で生活する苦勞を目の当たりにしました」と話す塩見さん。多様な背景を持つ人たちの思いを理解し、それぞれの人生観を尊重する医師になるため、大学でも海外留学を目指す。

「奨学金という形で多くの人たちに応援してもらい、とても勇気付けられています。生まれ育った京都で、多様な地域医療を提供できるよう頑張りたいです」。理想の医療を実現する挑戦へ、最初の一歩を踏み出した。



京都「志」奨学金2期生

京都府立医科大学  
医学部  
塩見さん



学業を通しての成長と社会貢献に意欲のある学生を後押しする奨学金制度。返済不要の給付型で、世帯収入などの条件も設けていない。現在50を超える賛助会員や協賛企業・個人が支援し、寄付によって成り立っている。



奨学生の募集、  
寄付金の受付など詳しくは  
“京都「志」奨学金”HPへ。



京都「志」奨学金 第1期生、第2期生

## 若者の志は未来の希望 次代を担う情熱を、支援する奨学金

京都府にゆかりのある学生を支援する「京都「志」奨学金」。2025年度の奨学生20人が選ばれ、3月28日に京都市下京区のオムロン京都センタービル内みやこホールで授与式が行われました。この春から大学へ進む奨学生に、京都オムロン地域協力基金の山田義仁理事長が認定証書を手渡しました。そして「今の日本は多くの社会的課題を抱えています。解決が難しい課題ばかりですが、いつの時代でも未来を切り拓き、世の中を変えていくのは若者です。学びたいこと、経験したいことを、大学生活を通じて情熱を持ってやり遂げてください」と激励しました。

「京都「志」奨学金」は、公益財団法人京都オムロン地域協力基金が昨年度に創設しました。全国の学生の2人に1人が奨学金を活用している中、大学授業料の値上げや物価高の影響で経済的な困難を抱える学生が増加しています。また、大学卒業後も貸付型奨学金の返済が負担となっています。

このような実態を社会的課題と捉え、「京都「志」奨学金」は見返りを求めない「若者への投資」として、▽給付型で返済不要▽他の奨学金制度と併用可能▽奨学生の卒業後の就職も本人の自由、という特長を持つ給付型奨学金として運用されています。論文と面接による選考で毎年度20人の奨学生が選ばれ、

大学在学の4年間（短大生は2年間）に月額5万円（年額60万円）が支給されます。

授与式では本年度の奨学生を代表し、「全ての人が満足してスポーツに取り組める世界をつくりたい」という志を掲げて筑波大学医学部に入学した崎山さんがスピーチしました。崎山さんは、怪我に苦しめられた自身の中学・高校時代の陸上競技生活を振り返り「最先端のスポーツ医学を学びながら筑波大学の陸上競技部に所属し、科学的な根拠を基にしたトレーニングを積み上げて箱根駅伝に出走したい。怪我をした学生やアスリートに共感し、より近い目線で治療できるスポーツドクターを目指します」と抱負を述べました。

授与式の前には、昨年度の奨学生に選ばれた1期生が山田義仁理事長、松島陽介理事との対話会に参加。大学で取り組んでいる授業や研究の様子、初めての一人暮らしでの苦労、サークル活動やアルバイトのことなど近況を語り合いました。また式の後には、奨学金の賛助会員企業の方々と奨学生の、和やかな交流会も行われました。



公益財団法人  
京都オムロン地域協力基金  
理事長 山田 義仁さん

山本精一 ESSAY

## 映画館の巻

半径五百米の  
銀幕世界

なんでだろう？ 映画自体は  
たぶん好きな方だと思っのに、殆  
ど映画館に足を運ぶことがない。  
年間に見る映画も、せいぜい二、三  
本というところだ。しかもたいて  
いは誘われて。映画好きの人など  
は、二百本以上も見るといって、  
自分なんて、見ていないも同然だ  
ろう。

出町柳の樹形商店街に「出町  
座」ができて、なにやら商店街の  
雰囲気もずいぶん変わった。

これは、おそらくは、館内誰ひ  
とり声をたてない静寂と、ほぼ快  
適な空調、そして暗がりの中にホ  
ウと投映される光の、絶妙なハー  
モニーが、強烈な催眠効果をもた  
らすのにちがいない。

映画館での衝撃的な体験とし  
て、忘れることができない思い出  
がひとつ。  
あれは六、七年前だったか、シネ  
コンでデイズニのアニメを例の  
「4D」で見た時のこと。4Dとい  
うのは聴きしに勝るすさまじさ  
で、映像に合わせて、風は吹いて

山本精一(やまもと・せいいち)  
1958年兵庫県生まれ。国内ア  
ヴァン・ポップの先駆者として知  
られ、'86年に日本のオルタナティ  
ブ・ロック・バンド「BOREDOM  
S」に参加。その後「想い出止  
場」や「羅針盤」、「ROVO」など数  
多くのユニットを結成し、国内外  
で活躍。ソロでも人気を博す。  
2019年10月には自身がプロ  
デュースするライブスペース「ミ  
ングル」を木屋町にOPEN。精力的  
な活動を続けている。

西木屋町のライブスペース

ミングル  
https://mingle.localinfo.jp/  
京都市中京区西木屋町通六角下ル



イラスト / 山本精一

踏み出せ！  
「ガクモン」の未来  
大学ラボ最前線

The Study\_18

同志社大学 大学院 ビジネス研究科 崔裕眞 教授

## 「経営戦略学」のこれから

京都の伝統産業、伝統を守る「日々の小さな改革」が  
秘めるビジネスの新たな可能性とは。

数々の老舗が軒を連ねる、歴史と伝統の  
街・京都。千年を超える時間の中で育ま  
れた多様な文化や伝統を受け継ぎ、今に  
守り伝えている。同志社大学 大学院 ビジ  
ネス研究科 (DBS) の崔裕眞教授は「京  
都の伝統文化に携わる職人たちは、毎日  
小さな変革を続けています。そこには、京  
都ならではの経営戦略が存在しています」  
と話す。崔教授が思い描く「経営戦略学」  
のこれから――。

――崔先生が専門とされている「経営戦  
略学」とは、どのような学問ですか？

私は1990年代後半にイギリスの大学  
院でMBA(経営学修士)を取得し、企  
業の成長やグローバル競争力の強化を目指  
すための、多様なアプローチを学びました。  
当時、経営学の世界は英米系の研究者が  
提唱していた「多国籍企業の全社戦略」が  
大流行でした。これは、企業の国際組織と  
しての総合力をいかに高めるかを考察し実  
践する経営戦略。親会社为主导し世界各  
地の支社や支店をどう経営すべきか、に特  
化した戦略論です。



崔裕眞(チェ・ユージン)  
同志社大学 大学院 ビジネス研究科 教授

英国ケンブリッジ大学Ph.D.(経済史)、ケン  
ブリッジ大学MPhil(経営学と歴史学)、英国ロ  
ンドン大学 MBA(経営戦略と国際経営)。アメリカ  
合衆国カリフォルニア州出身。早稲田大学政経  
学部卒業後、渡英。サムスングループ会長戦略  
秘書室(社内教育・産学連携担当)主任、英国  
ケンブリッジ大学の入学前高校生向け教育プロ  
グラム講師を経て、2007年9月に一橋大学経  
済研究所外国人特別研究員(JSPS)およびイ  
ノベーション研究センター特任講師。2011年4  
月より立命館大学MOT大学院准教授・教授お  
よびグローバルバリエーション学部教授、2022  
年5月よりアメリカ合衆国の南カリフォルニア大  
学(USC)経営大学院の客員教授・上席研究員  
を経て、2023年4月より現職。趣味はドライブ、  
映画鑑賞、ビデオゲーム。

ところが、95年に日本人の野中郁次郎  
先生と竹内弘高先生の共著『知識創造企  
業』が出版されると、瞬く間に世界中を  
席巻したのです。これは企業を「知識を創  
造・共有・活用する場」と捉える考え方で  
す。例えば寿司職人が、長年の経験で身に  
つけた「握り加減」「魚の切り方」など言葉  
で表し難い主観的で身体的な「暗黙知」と、  
材料、分量、手順などが文章や数値で明  
記された「形式知」。『知識創造企業』の  
理論は、これら2つを区別し、両方の知識  
が相互に補完し合うことで、より豊かな知  
識が創造されると示すものでした。英米圏

――「京都の伝統産業と文化ビジネス」  
の研究内容を具体的に教えてください。

世界では昨今「サステナビリティ」持続  
可能性」という言葉がもてはやされています。  
私は、京都の企業には持続性を大切にす  
る組織文化が伝統的に内在しているとみていま  
す。個で短期間で膨大な利益を求めるよりは、  
細々とでも地域コミュニティとの和を保ち  
ながら堅実に続けていくこと。京都の老舗  
や伝統工芸の仕事現場をじっくりと拝見す  
る中で、皆さんが常にそのために全力投球  
されていると強烈に感じています。

私は今、西陣織や茶陶など京都の伝統  
工芸の後継者によるクリエイティブユニット  
「GOON」と一緒に研究を進めています。  
彼らは伝統の本質を変えないために、毎日

の研究者による研究が圧倒的な経営学の  
世界で、野中・竹内先生は、当時の私にとっ  
てヒーロー的な存在でした。それ以来、知  
識創造理論の研究に取り組んでいます。  
DBSでは「京都の伝統産業と文化ビ  
ジネス」を筆頭に、京都と国内企業を対象に、  
「知識」と「戦略」の観点から研究を続け  
ています。

変化し、小さな改革を熱心に試みている。  
勇気をもって前向きに変化を積み重ねること  
から、世界に通じる京都ならではのサス  
テナビリティが生まれるのだと思います。

――歴史と伝統に育まれた京都の伝統産  
業は、ビジネスの新たな地平を開く可能  
性を秘めているのですか？

私は、京都の人々が長い歳月をかけて紡  
いできた経営戦略を学術的に体系化し、そ  
れが日本と世界のビジネススクールで教わる  
理論やテーマの一つになることを夢みていま  
す。そこでDBSでは、今年度から新科目「ラ  
グジュアリー・マネジメント」を開講しました。  
「ラグジュアリー」と聞くとヨーロッパの高  
級ブランドを連想しがちですが、これからは  
「ラグジュアリー」の概念を変えていくべき  
だと考えています。日本の方々、特に京都  
の人々が当然と思う毎日の生活の知恵と営  
みに、これから世界が求める「真のラグジュ  
アリー」があるのではと思うのです。

今後産学連携を活発化させ、「京都の  
オリジナリティが溢れるラグジュアリーとは  
何か」を研究し、世界に発信していきたい  
です。

WEB版では  
インタビュー動画も  
公開中！



## 宮脇貴扇庵

●京都市中京区六角通富小路東入ル大黒町80番地3  
バナナとイエロウ ☎075-213-0877 https://banana-to-yellow.jp/  
宮脇貴扇庵 ☎075-221-0181 http://www.baisenan.co.jp/



BANANA to YELLOW

バナナとイエロウ

京都シネマ  
おすすめ映画

負け裁判ばかりで解雇寸前の弁護士アヴリルのもとに飛びこんできたのは、絶望的な状況にある犬コスモスの弁護の依頼だった。3人の人間に噛みついた被告人ならぬ“被告犬”の行方とは…。実話をもとに賑やかに描いたフランス発の法廷コメディは、笑いに溢れるばかりでなく、人間と、人間によって都合よくかわいがられている動物たちの関係の不均衡を考えさせられる。必見の一作。

京都シネマ 川添ゆうき

5/30(金)公開  
犬の裁判

Le Procès du Chien | 2024  
スイス、フランス | 81分  
監督：レティシア・ドッシュ  
出演：レティシア・ドッシュ、フランソワ・ダミアン  
© BANDE A PART - ATELIER DE PRODUCTION - FRANCE 2  
CINEMA - RTS RADIO TÉLÉVISION SUISSE - SRG SSR - 2024

上映情報の  
ご確認はこちら

京都シネマ <https://www.kyotocinema.jp>  
●京都市下京区烏丸通四条下ル西側 COCON 烏丸3F ☎075-353-4723

アップリンク京都  
おすすめ映画上映情報の  
ご確認はこちら

アップリンク京都 <https://kyoto.uplink.co.jp/>  
●京都市中京区烏丸通姉小路下ル場之町586-2 新風館 地下1階 ☎075-600-7890

6/6(金)公開  
ぶぶ漬けどうどす

2025 | 日 | 96分  
監督：富永昌敬  
出演：深川麻衣、小野寺ずる、片岡礼子  
企画・脚本：アサダアツシ 制作・配給：東京テアトル  
東京からやってきたフリーライターのまどかは、数百年の歴史を誇る老舗の暮らしぶりをコミックエッセイにしようと、義実家や街の女将さんたちの取材を始める。しかし「本音と建前」の文化を知らず、女将さんたちを怒らせてしまう。猛省したまどかは、京都の正しい伝道師になるべく努力するが、事態は思わぬ方向に……。豪華キャストで贈る〈京都人〉と〈ヨソさん〉の攻防が、面白おかしく展開する奇想天外なシニカルコメディ！  
アップリンク京都 鳥井優希

## QUIZ

## 京都人クイズ

本物を知る京都人が本誌の内容から1問を出題します！ 答えは必ず、本誌に書かれています。じっくり読んで、答えて下さいね！

Q 西本願寺の宗祖降誕会で抹茶接待の会場となっている、国宝建築の名前は？

クイズに答えて素敵なプレゼントをゲット！

- 京都シネマ 映画鑑賞券 3名様 ※抽選
- 京フィル コンサートチケット 6月14日公演 10名様 ※先着順(公演10日前まで)

▼応募はこちらから



- ・ご希望のプレゼントをご記入ください！
- ・抽選締め切り：2025年7月1日 am0:00

前回の答 ●3日前

**ハンケイ500m**  
vol.85 2025年5月12日発行

## STAFF

企画・編集・営業・制作：鈴木敦子 刀祢美沙  
株式会社 ユニオン・エー 円城新子  
中山みゆき 呉 玲奈 北原靖浩 田代佳世 鈴木穂乃 久野奏輝 木村実那子 福島明彦  
表紙絵・ロゴデザイン・イラスト：森 華  
デザイン・イラスト：こうめ工房 Design Maple もりはなぐみ ニシモトタクミ ノリオ  
ライティング：栗田京子 京都新聞社 吉田志帆

次号は2025年7月10日発行予定です！  
北に向かいたい。

バックナンバー、設置箇所、限定記事は  
「ハンケイ500m」WEBへ！



## COLUMN

「跡継ぎ」を「アトツギ」と呼び、  
新たな目標で「事業承継」をぐらえ  
ばおす本コラム。連載で、アトツ  
ギの可能性に迫ります。

アトツギ  
ワールド  
vol.05

「家業で、やりたいことも実現する」

「やりたいことと家業がリンクして  
いて、楽しいです。」笑顔でそう話し  
てくれるアトツギさんと出会いまし  
た。100年以上続く銃砲火薬店の5  
代目。3人兄弟の次男で、もともと  
継ぐ気はなかったけれど、前職を  
辞めて家業を手伝ううちに、自分  
のやりたいことと家業が重なるこ  
とに気づきました。彼がやりたか  
ったのは、地域の魅力を伝えるまち  
づくりです。自分は何がやりたいの  
か？自分らしさって何か？家業を  
継ぐにあたり、自分の思いと向き  
合うことが欠かせません。アトツギ  
となった彼が目指すのは「銃砲店  
らしくない銃砲店」。「家業×自分」  
だからこそ、新たな価値が生まれ  
ます。「家業を利用して、自己実現  
をする」というマインドも大切では  
ないでしょうか。

おのりょうた  
小野寺 亮太

アトツギオタクを自称し、「アトツギ」  
の魅力やおもしろさを伝える活動家。  
1990年、京都府生まれ。同志社大学  
卒。父方は飲食業土産物販売店、母  
方は工務店を営む両親のもとに生ま  
れるも、音段は京都市役所に勤務。  
2024年、趣味で「アトツギラボ」とい  
うコミュニティを立ち上げ、対話と言  
語化を大切にする活動を開始。

アトツギラボの  
noteはこちら

## INFORMATION

## 今日の京フィル便り♪

「京都フィルハーモニー室内合奏団」から、  
直近の公演情報をお知らせします！

## 第272回 定期公演A

## 「バッハ親子とモーツァルト」

モーツァルトに多大な影響を与えたのは大バッハの息子  
J.C. バッハでした。バロック音楽と古典音楽の大転換の様子  
を肌で感じてください。

日時：2025年5月18日(日) 開演：14:00～  
会場：京都府立府民ホール アルティ  
入場料(前売・税込)：S席4,000円/  
A席3,000円/B席2,000円/ユース1,000円

※全席指定席 ※当日券は各500円増

※未就学児のご入場はご遠慮ください。



トランペット：福中明

## 第273回 定期公演B 室内楽シリーズVol.27

## 「フランス音楽の楽しみ」

フランス音楽の代表格ドビュッシーの名曲「弦楽四重奏曲」  
をはじめ、ゴーペール、シュミット、またフランスで学んだ  
三善晃の作品など、多彩な作品をお届けします。

日時：2025年6月14日(土) 開演：14:00～  
会場：京都文化博物館 別館ホール  
入場料(前売・税込)：一般2,000円/ユース1,000円

※全席自由席 ※当日券は各500円増 ※未就学児のご入場はご遠慮ください。



2025年4月より事務所および、公演会場  
にてクレジットカードやQR決済などご  
利用が可能になります。また電子チケット  
「teket(テケト)」もご利用いただけます。



公演の詳細や  
最新情報は  
こちらのQRから！

京都、ルネッサンス、はじまる。

KYOTO CULTURE  
RENAISSANCEヤノベケンジの  
世界から語る  
現代アート

vol.41

## 宇宙猫の秘密の島

photo:川島崇志

1万数千年前に描かれたスペインのアル  
タミラ洞窟壁画は、先史時代から現代にま  
で連なる「美術の起源」と言える。洞窟の  
天井や壁に動物を描いた古代人にインスピ  
レーションを与えたのは、実は地球に不時  
着した1匹の宇宙猫だった――。  
埼玉県飯能市に3月1日に開業した現代  
美術館「HYPER MUSEUM HANNO / KENJI  
YANOBE SHIP'S CAT ISLAND」(ハイパー  
ミュージアム飯能)で開催中の特別企画展  
「宇宙猫の秘密の島」は、そんなヤノベの妄  
想から生まれた宇宙猫のストーリーと、現  
代美術家としてのヤノベの個人史が重なり  
合った他にはないアート体験を楽しめる。  
会場は、美術館が立地する北欧ライフスタ  
イル体験施設「メッツァビレッジ」内の宮  
沢湖。観客がボートに乗り込み、巨大な眠  
り猫のドームが建つ浮島へと渡る仕掛けも  
ユニークだ。

「不時着した宇宙船を発見した人類が、  
船内に残された宇宙猫のアート作品を陳列  
するため宇宙船を美術館に生まれ変わらせ  
た」というストーリーは、大人気を博し  
たGINZA SIXでの大規模展示「BIG CAT  
BANG」の続編となっている。  
ドーム内部は宇宙猫のアトリエという設  
定で、そこに猫の作品が置かれている。  
作品に「ヤノベケンジ」のサインが入っ  
ているなど、随所に隠されたヤノベらしい  
遊び心も見どころだ。宇宙猫の作品ととも  
に、ヤノベの代表作《サン・チャイルド》  
や《トラヤン》などデビューからこれま  
での約35年を振り返る原画や特別映像も展  
示している。

## ヤノベケンジ

現代美術作家。京都芸術大学美術工  
芸学科教授。ウルトラファクトリー・デレ  
クター。1965年大阪生まれ。1991年京  
都市立芸術大学大学院美術研究科  
修了。1990年代初頭より、「現代社会  
におけるサヴァイヴァル」をテーマに機能  
性を持つ大型機械彫刻を制作。幼少  
期の遊び場だった大阪万博の会場跡地  
「未来の席地」を創作の原点とする。ユ  
ーモラスな形態に社会的メッセージを込  
めた作品群は国内外から評価が高い。  
1997年放射線感知服(アトムスーツ)を身にまといチェルノブイリを訪れる(アトムス  
ーツ・プロジェクト)を敢行。21世紀の幕開けと共に、制作テーマを「リヴァイヴァル」  
へと移行。2011年、東日本大震災後、希望のモニュメント(サン・チャイルド)を制作し、国内外で巡回。2017年、「船乗り猫」をモチーフにした、旅の守り神(SHIP'S  
CAT)シリーズを制作開始。2022年に開館した大阪中之島美術館のシンボルと  
して(SHIP'S CAT (Muse))が恒久設置される。 <https://www.yanobe.com/>



「公式サイト」

<https://metisa-hanno.com/hypermuseumhanno/>

地続きにつながる豊かな内容になった。ポ  
ートを漕いで辿り着く美術館島というだけ  
でもドキドキしてアトラクションのように  
楽しめるし、知っている人が見たらクスッ  
と笑える伏線もある。これまでにないア  
ートの楽しみ方が提示できた」と語る。  
雄大な自然に包まれた秘密の島で、歴史  
を超えて広がり続ける宇宙猫のイマジネー  
ションを体感したい。

お手持ちのスマホ・パソコンでラジオが聞ける！  
radikoアプリをダウンロードしよう！



「サウンド版ハンケイ500m」も  
radikoで聞ける！

毎週土曜日  
17:00～18:00  
on air



KBS京都Radio 94.9 114.3

聞き逃しても1週間以内ならタイムフリー聴取可能！  
詳しくはradiko.jpをチェック！

# 涼しくて快適！ 仕事の効率も上がる ファン付きウェア。

しごとや たまゆら



Mr. JUNKO  
JUNKO KOSHINO  
WORK WEAR

暑さで屋外仕事の効率が落ちる季節。  
ファッショナブルな たまゆらのウェアで  
快適に過ごしましょう！

## 春夏 ファン付専用ウェア

袖から風が抜けて涼しい！ 袖にペンポケット付き！



フードショート半袖ジャケット (MJWW-14)

顔周りに風がまわって涼しい！



フードベスト (MJWW-10)

- ・ハーネス（安全ベルト）の上に着用可能な高機能。
- ・着脱可能フードを搭載。
- ・耐久撥水・防汚加工を施した全天候型。
- ・50回の洗濯後も撥水効果が持続、水回りや小雨時でも安心。

- ・赤外線カット加工で衣服内の温度上昇を抑制。
- ・UVカット性能で紫外線ダメージを軽減。
- ・ファンがサイド寄りの配置で動きやすさ抜群。
- ・背中の中2か所配置のポケットが、熱のこもりを防止。

【素材】ポリエステル100% 【サイズ】S、M、L、LL、3L、4L、5L ※電動ファンと電源は別売の「空調デバイスセット (MJWW-13)」をお買い求めください。

## ファンバッテリー付フルセット



空調デバイスセット  
(MJWW-13)

圧倒的な強風&長時間稼働！  
最先端のハイパワーモデルで暑さ対策！

- ・最大20V&102L/秒のパワフル風量で圧倒的な涼しさを実現。
- ・従来比125%の大容量バッテリーを搭載した長時間強風。
- ・約3.5時間でフル充電。充電待ちのストレスを軽減。

【定格容量】18.5V/3350mAh/61.97Wh  
【定格入力】21V / 1.5A 【定格出力】20V/17V/14V/12V  
【外形寸法】幅75x高140x厚24mm 【質量】約329g  
【充電時間】約3.5時間 【充電回数】約500回  
【保管時温度】-15℃~45℃  
【使用可能温度】15℃~40℃  
【電圧、連続稼働時間、最大風量】  
20V:1時間+14V 約5.5時間(約6.5時間)、約102L/S  
17V:約5時間 約90L/S  
14V:約8時間 約75L/S  
12V:約12時間 約55L/S

【注意事項】  
・専用バッテリーと専用ファンの組合せでご利用ください。  
・専用ウェアに取り付けてご利用ください。  
・ご使用前に取扱説明書を必ずよくお読みください。  
・商品の仕様、外観は改良のため予告なしに変更することがあります。  
・使用環境温度が高くなると安全のため保護が働き、一時的に電源が落ちますが、バッテリー温度が下がると使用できます。



www.tamayura-net.com

商品のご購入は  
公式オンラインサイト  
が便利！

株式会社たまゆら 本社  
〒573-0094 大阪府枚方市南中振3-5-1  
sales@tamayura.co.jp  
TEL:072-834-2221  
FAX:072-834-0091



SHIGOTOGIYA  
TAMAYURA  
しごとや たまゆら

Tamayura  
Athle

ユニフォームの力で社会を変える ～ユニフォームに携わる私たちの想い～



ささき みのり さん

肛門科専門医・指導医

大阪肛門科診療所・副院長。大阪医科大学卒。大阪大学付属病院などを終り現職。「肛門の便秘」を治すことで「切らない痔治療」を実現。著書に『便秘の8割はおしりで事件が起きている!』(日東書院本社)など。

さくら い かず お  
櫻井 一男

フットクリエイト  
インソールデザイナー

Foot Create 足対談 ———— VOL.6

## 便秘は歩いて治せ？ 足とおしりの 深い関係

肛門科医の佐々木みのりさんは、「便秘の予防に、歩こう」と話す。専門医とフットケアの専門家が、足と肛門の関係について、熱く語り合った。



歩くことで便秘の  
悩みを解消！

櫻井…佐々木先生は肛門科がご専門。便秘や痔は生活習慣病のひとつで、毎日の生活を見直して便通をよくすることが予防になると提唱されています。

佐々木…そうなんです。特に「歩くこと」は、誰でもすぐに始められる習慣として、強くおすすめしたいです。足の専門家である櫻井さんとお話しすることを、今日は楽しみにしてました。

櫻井…光栄です。歩くことと便通はどんな関係が？  
佐々木…軽くても、運動するとなおかは上下に動きます。腸への刺激となり、便秘の改善に効果があります。歩くことは、手軽なので続けやすいことです。

櫻井…なるほど、ウォーキングやジョギングは、自分のペースで無理なく続けられますね。



「仕事で履ける靴になかなか出会えない」と嘆く佐々木先生のために櫻井さんが選んだのが、H.P.S.「NO.10883 ウィングチップストラップシューズ」。つま先ゆったりで疲れにくく、甲高の人にもおすすめのコンフォートシューズで初夏の外出にもぴったりの可愛いデザイン。色は写真のダークブラウン&グレーージュを含め全6色。価格30,800円(税込)。サイズEE 21.5~25.5cm。

佐々木…はい。「排泄後におしりを拭くと便がつく」「温水洗浄便座がないとつらい」「出始めの便が硬い」そんな自覚がある人は便秘の可能性大です。便秘の人は案外多いんです。長年の臨床の経験からすると、日本人の8割が便秘という印象を受けています。

櫻井…そんなに！

佐々木…かくいう私も若い頃、呼吸できないほどの腹痛に襲われ、救急搬送されました。内科医に「便秘ですよ」と言われて、「毎日排便があるのに？」と、驚いた経験があります。しかし私のレントゲンには、肛門に近い部分の腸に、ぎつしりと便が溜まっている様子が映っていました。毎食後に排便があったから、自分が便秘だなんて思ってもみなかったんです。

櫻井…そうなんです。排便があっても便秘ということがあるんですね。

佐々木…はい。排便がある＝便秘ではない、とは限りません。直腸に便が残ると、痔などのトラブルにつながります。実は、肛門周辺の便秘が、肛門疾患の原因であることが多いんです。

櫻井…ヨーグルトや発酵食品を食べる「腸活」で、便秘は治ると思っていました。

佐々木…大腸で便がつくられる段階には効果的だと言われています。ただ、すでにできあがって出口まで下りてきた便を排出することには、効かないんです。

櫻井…「出口近くの便秘」ですね。知りませんでした。

佐々木…大切なのは、「1回の排便で出し切って、直腸も肛門も空っぽになっているか」です。毎日だけでなく、3日に1度でもきちんと便を出し切っていれば、それは便秘ではありません。トイレは我慢せず、便意を感じたら行っ

予防で「100歳まで元氣」を目指す

佐々木…でも肛門科って敷居が高く感じられますよね。  
櫻井…正直、行かずにすむなら行きたくない場所です。  
佐々木…だからこそ、肛門科はもっと「予防」に目を向けるべきだと思っています。今は「治療の場」になりがちですが、でき

ることなら病気になる前に、正確な知識を届けたい。痔で病院にくる人のほとんどが、肛門の便秘です。排便を正しく整えられれば、痔で悩む人はぐっと減るはずなんです。  
櫻井…なるほど。だから先生は予防に力を入れるんですね。共感します。私たちも、足の痛みや腰の不調を防ぐケアに力を入れています。靴やインソールの提案を通して、姿勢や歩き方を自覚してもらう。その先に「100歳まで自分の足で歩ける社会」をつくるという目標があります。  
佐々木…いいですね。私は肛門、櫻井さんは足ですが、目指すところは同じ。「自立して元気に生きること」ですね。足腰の痛みや悪い姿勢は、排便に影響します。よい排便のためには、しっかりと歩ける体であってほしいです。  
櫻井…今日は「元気に歩く」ことが、いい排便にもつながっていると知って、目から鱗が落ちました。



フットクリエイト

☎075-365-3748 ♡京都  
市下京区間之町通上珠  
数屋町下ル打越町318  
もよりバス停は「烏丸六条」

## 舞台は京都からニューヨークへ――

あの!ひろ美としゅん子とサチエが京都を飛び出し、いきなりニューヨークへ!?

大人気シリーズ待望の第4弾は、大胆にもニューヨークロケを敢行した超大作!

言いすぎました、超中作!!

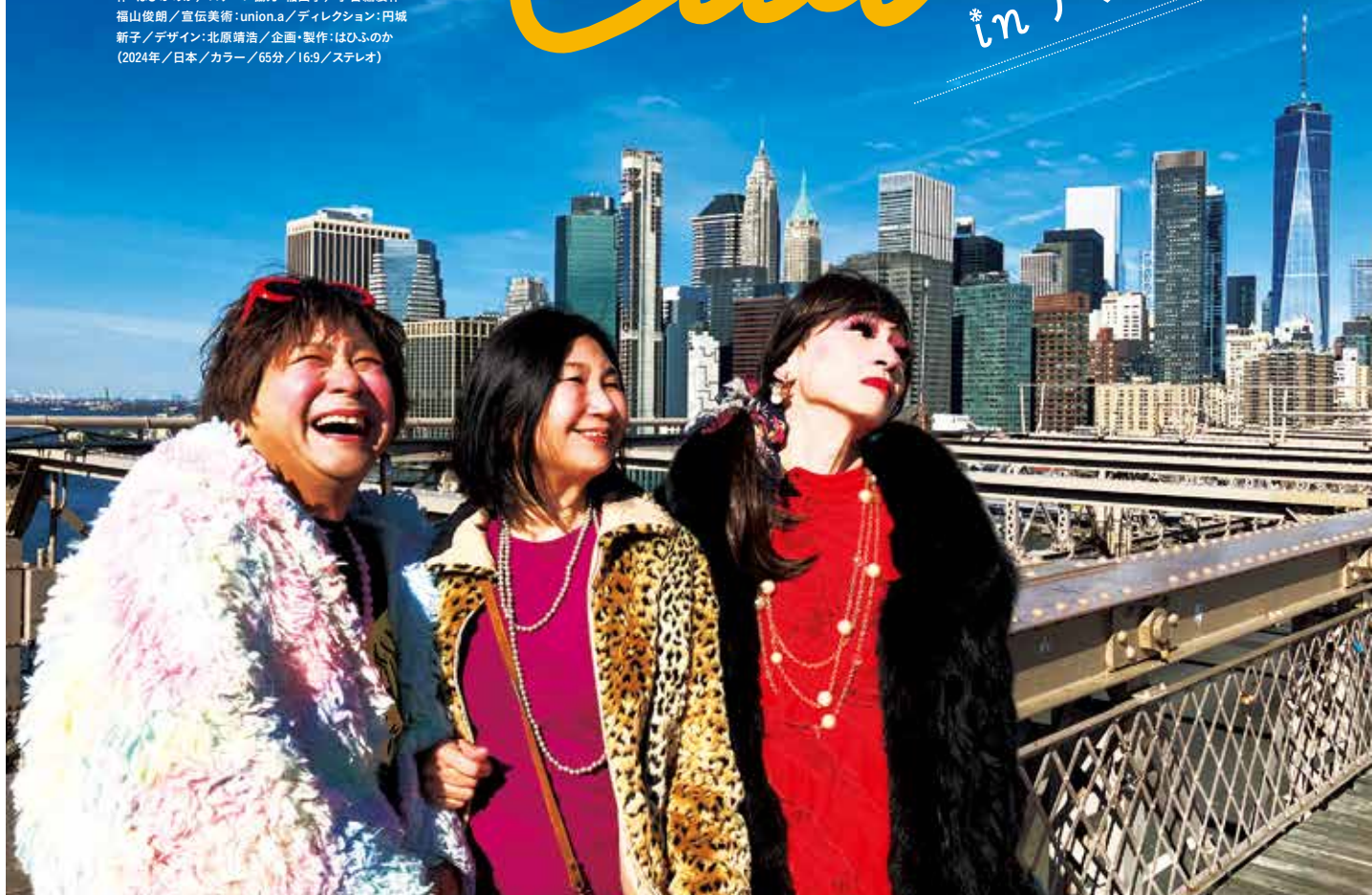
はひふのか Presents

# Moonlight Club

in NY 

出演: 原田博行 日詰千栄 福山俊朗  
監督・脚本・編集: 福山俊朗

助監督: 石井克典 / 撮影: はひふのか 石井克典 福田弥生 / 録音: 長尾優 / 衣裳: ヨダミカ (gato-gato) / ヘアメイク: 井上みのり / 照明: はひふのか / スチール: 福田弥生 / 整音: 長尾優 / カラーグレーディング: 石井克典 / 音楽: yuhei Komatsu / 挿入歌: 「Moonlight Club」「恋」原田博行 / エンディングテーマ: 「どっかいっちゃった」東京少年 / 声の出演: Kristen Hakata / 制作: はひふのか / ロケハン協力: 稲田学 / 予告編製作: 福山俊朗 / 宣伝美術: union.a / ディレクション: 円城新子 / デザイン: 北原靖浩 / 企画・製作: はひふのか (2024年/日本/カラー/65分/16:9/ステレオ)



## 京都シネマ

6月7日(土)、9日(月)、11日(水)

各日19時～、上映後舞台挨拶あり。

京都市下京区烏丸通四条下西側  
COCON烏丸3F  
TEL.075-353-4723  
<https://www.kyotocinema.jp>



## シアターセブン

6月21日(土)～27日(金)

各日、上映後舞台挨拶あり。上映時間はHPでご確認ください。

大阪市淀川区十三本町1丁目7-27  
サンボードシティ5F  
TEL.06-4862-7733  
<https://theater-seven.com>



## 扇町キネマ

順次上映 日時は随時HPでご確認ください。  
上映後舞台挨拶あり。

大阪市北区南扇町6-26  
TEL.06-6766-4166  
<https://omcube.jp/kinema/>

